

Le magazine d'informations  
du GrandSoyssons  
novembre 2021

# Grand SOISSONS

# Mag'

N°4

Une saison culturelle  
pleine de surprises !

SPECTACLE DANSE MUSIQUE

ARTS DE LA PISTE THÉÂTRE HUMOUR

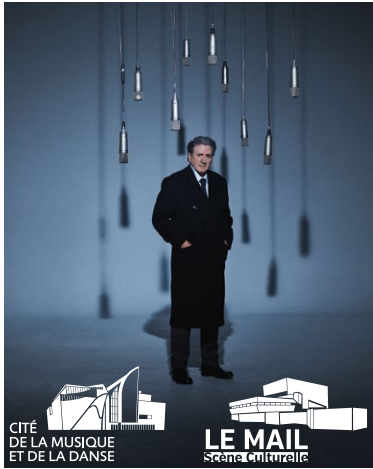
[WWW.GRANDSOISSONS.COM](http://WWW.GRANDSOISSONS.COM)

CITÉ  
DE LA MUSIQUE  
ET DE LA DANSE

LE MAIL  
scènes culturelles

**S**  
GRANDSOISSONS  
AGGLOMÉRATION





## SOMMAIRE

- 04 AMÉNAGEMENT DU TERRITOIRE
- 06 MÉTROPOLISATION
- 08 ATTRACTIVITÉ : ÉCONOMIE, RÉNOVATION, TOURISME
- 14 PROGRAMMATION CULTURELLE
- 16 POLITIQUE JEUNESSE
- 18 L'EAU: UN ENJEU DU TERRITOIRE
- 22 POMMIERS ET SERMOISE
- 26 ILS FONT LE GRANDSOISSONS
- CONTACTS UTILES



RETROUVEZ TOUTE L'ACTUALITÉ DE GRANDSOISSONS

**SUR [aggllo.grandsoissons.com](http://aggllo.grandsoissons.com)**

 @ grandsoissons  @grandsoissons





*édito*

**ALAIN CRÉMONT**

Président de  
GrandSoissons Agglomération  
Maire de Soissons

**" Notre territoire  
tout entier  
fait peau neuve."**

Mesdames, Messieurs,

**Notre cadre de vie, notre patrimoine, notre positionnement, notre capacité à expérimenter et à moderniser notre territoire sont autant d'atouts pour affirmer notre visibilité nationale et notre capacité à séduire les investisseurs comme les visiteurs.** Ces atouts, il faut les préserver, les renforcer pour en faire des avantages dans un monde de plus en plus concurrentiel, où même les territoires sont en compétition pour attirer des touristes, des entreprises ou des habitants.

Voilà pourquoi notre territoire tout entier fait peau neuve. Vous le remarquez tous les jours en observant l'avancée des travaux dans le Soissonnais. Dans chaque numéro de GrandSoissons Magazine, vous découvrez aussi que les projets en préparation ne manquent pas pour les années à venir.

**Economie, emploi, loisirs, culture, sport, jeunesse... Rien n'est laissé au hasard et nous menons simultanément plusieurs batailles.** Tous ces projets, ne poursuivent qu'un seul et même objectif : **augmenter notre attractivité et son corollaire, l'emploi.**

**Le tourisme est, plus que jamais, un levier essentiel pour le dynamisme économique** avec la création de nouveaux emplois non

délocalisables. Pour cela, il nous faut composer une offre culturelle, sportive et de loisirs complète et, bien entendu, miser sur les atouts touristiques de nos voisins et partenaires comme la future Cité internationale de la langue française de Villers-Cotterêts.

Attractifs, nous favoriserons l'installation et le développement des entreprises qui créeront les emplois dont nous avons besoin. Il faut envoyer aux investisseurs des signaux forts, en leur montrant notre détermination et notre efficacité à faire du GrandSoissons un territoire d'avenir.

**Nos succès récents nous ont fait revenir dans les radars des investisseurs. Nous devons aller encore plus loin et positionner le territoire comme une opportunité à portée directe du Grand Paris.**

**Il fait bon vivre dans le GrandSoissons. Loin du stress et de la pression subie par les résidents des grandes métropoles, notre territoire se distingue par son extraordinaire qualité de vie. En misant sur la jeunesse et les jeunes actifs, en menant une politique ambitieuse sur le logement et l'habitat et en dynamisant le cadre de vie, nous facilitons l'ancrage de la population et l'accueil de nouveaux habitants.**

Bien fidèlement.

*Alain CRÉMONT*

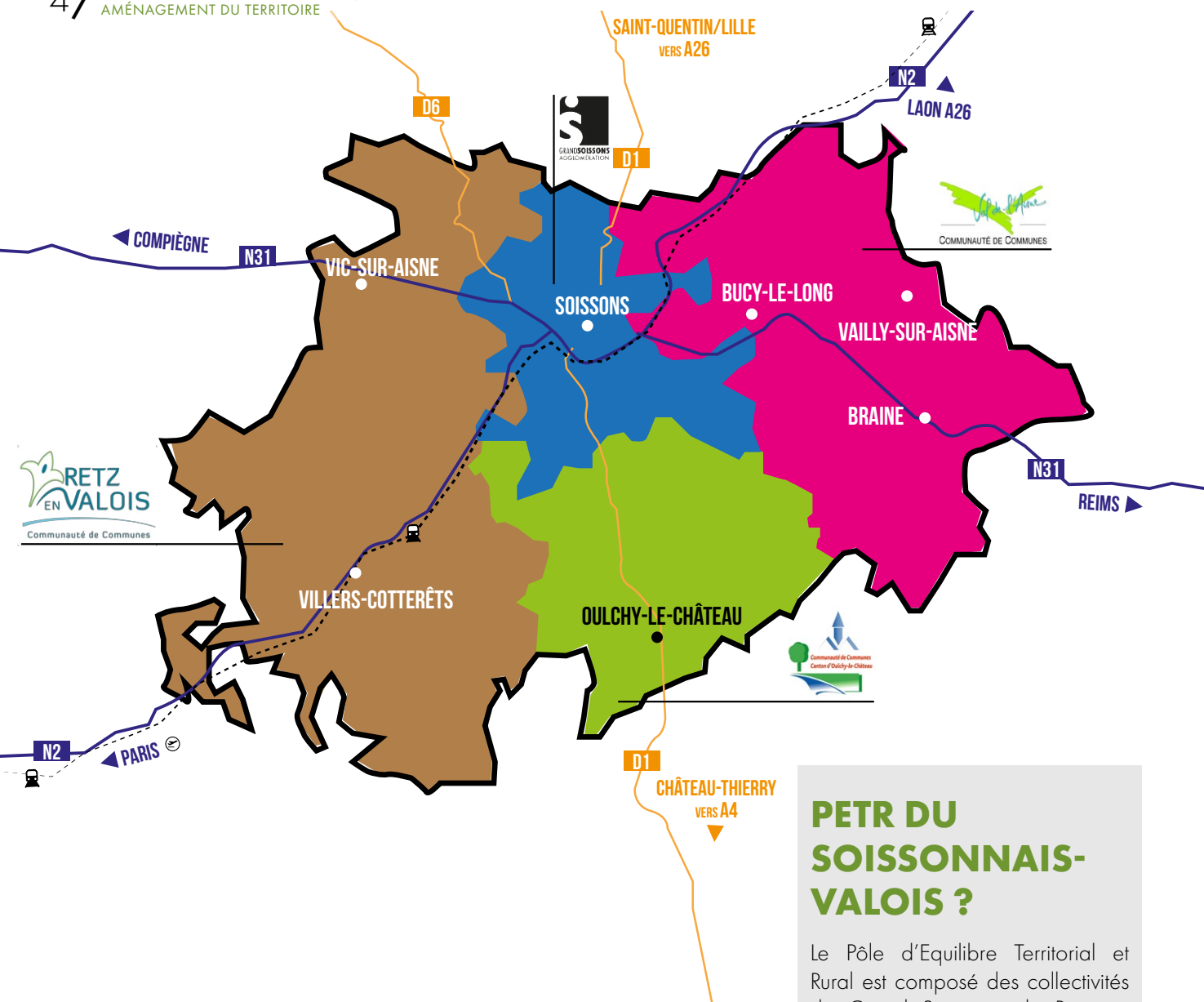
**GRANDSOISSONS Mag' - N° 4 - Le magazine d'informations de GrandSoissons Agglomération**

Les Terrasses du Mail - 11 avenue François Mitterrand - 02880 Cuffies - Tél : 03 23 53 88 40 / Directeur de la publication : **Alain CRÉMONT** / Directeur de la rédaction : **Simon BUSIN**

Rédacteur en Chef : **David GLATIGNY** / Rédaction : **Frédéric Sartiaux et les services communautaires** / Photos : GrandSoissons sauf mention contraire / Distribution : Adrexa

Dépôt légal : à parution / Imprimé à 28 000 exemplaires sur papier PEFC\* par Alliance / Si vous ne recevez pas GrandSoissons Mag', contactez le service communication / N°ISSN 2780-6766

**Un petit mot sur notre papier recyclé à 100% PEFC\***, un papier recyclé d'une grande blancheur ? C'est possible ! Notre magazine est édité sur du papier fabriqué à partir de pâte 100% recyclée en France, blanchi sans chlore et ne contient pas de métaux lourds. Les encres utilisées sont végétales. \* PEFC, acronyme en anglais signifiant Program for the Endorsement of Forest Certification schemes Certification paneuropéenne des forêts, un programme de reconnaissance des systèmes de certification forestière.



**" Prendre  
de la hauteur pour  
construire un territoire  
plus cohérent. "**

**PHILIPPE MONTARON**  
Vice-Président en charge de l'aménagement du territoire  
et documents d'urbanisme



*Avec nos voisins de Retz-en-Valois, de la Vallée de l'Aisne et d'Oulchy-le-Château nous vivons en harmonie sur un seul et unique bassin de vie. Les projets, les aménagements, les réussites comme les échecs constatés chez les uns finissent forcément par se répercuter chez les autres. Alors que nous avons chacun l'obligation*

*légale d'adopter des Schémas de Cohérence Territoriale (SCoT) destinés à planifier les futurs aménagements à l'échelle de nos territoires, nous avons choisi d'en élaborer un ensemble. En prenant de la hauteur sur les frontières administratives, nous nous assurons ainsi de partager une vision et une ambition communes.*

## PETR DU SOISSONNAIS- VALOIS ?

Le Pôle d'Equilibre Territorial et Rural est composé des collectivités de Grand Soissons, de Retz-en-Valois, de la Vallée de l'Aisne et d'Oulchy-le-Château. Il regroupe 107 000 habitants, répartis en 166 communes, sur un territoire vaste de plus de 1300 km<sup>2</sup>. Alain CRÉMONT en est le président depuis 2020.

## SCOT-AEC ?

Le schéma de cohérence territoriale (SCoT) est un document de planification stratégique à long terme (environ 20 ans). Il sert de cadre de référence à tous les autres documents d'urbanisme locaux (PLU, PLH...). Il permet d'établir un projet de territoire qui anticipe les conséquences du dérèglement climatique ainsi que les transitions écologiques, qu'elles soient énergétiques, démographiques, numériques...



# AVEC NOS VOISINS, NOUS DESSINONS LE VISAGE DE NOTRE FUTUR TERRITOIRE



## UN TERRITOIRE PLUS STRUCTURÉ

- Affirmer la pertinence d'une nouvelle échelle territoriale par une approche supra-communautaire des enjeux (*démographie, stratégie foncière, mobilité, économie, habitat, santé...*).
- Construire un nouveau modèle solidaire, innovant et résilient, qui s'appuie sur la complémentarité des territoires urbains et ruraux.



## UN TERRITOIRE COMPÉTITIF

- Construire un projet de territoire qui repose sur une économie attractive, compétitive, innovante et durable pour s'inscrire dans les stratégies régionales et nationales, développer l'offre de formation en lien avec les métiers et besoins du bassin d'emploi, et aménager des parcs d'activités, notamment autour du développement économique industriel, tertiaire et résidentiel.



## UN TERRITOIRE OÙ IL FAIT BON VIVRE

- Mener une politique d'habitat volontariste qui promeut la mixité sociale et favorise une offre de logement innovante, pour offrir un parcours résidentiel complet, lutter contre l'habitat indigne et améliorer l'économie du secteur.



## UN TERRITOIRE RICHE DE SES PATRIMOINES

- Sauvegarder et valoriser la diversité du patrimoine culturel et naturel, vecteur de l'identité du territoire dans le cadre d'une démarche de labellisation type « Pays d'art et d'histoire », en structurant l'offre touristique et de loisirs et en promouvant la « destination » pour renforcer l'attractivité du territoire.



## UN TERRITOIRE PLUS INCLUSIF

- Contribuer à la lutte contre les inégalités, notamment l'illettrisme et l'illectronisme.

Accompagner l'enfance et la jeunesse dans l'accès à des solutions d'enseignement plurielles (présentiel, distanciel...) et dans le développement des savoirs.



## UN TERRITOIRE RESPECTUEUX DE L'ENVIRONNEMENT

- Intégrer les enjeux de la transition écologique et climatique pour mieux maîtriser les consommations d'énergie et les émissions de gaz à effet de serre.



## UN TERRITOIRE CONNECTÉ AU GRAND PARIS

- Créer des liens avec l'espace métropolitain du Grand Paris et des agglomérations voisines (*Reims, Compiègne, Château-Thierry, Laon*) en renforçant les mobilités notamment en améliorant les réseaux ferré et routier.

AÉROPORT  
CHARLES DE  
GAULLE



LE GRAND  
PARIS

Projet  
de virgule

MITRY  
MORY

DAMMARTIN  
EN GOËLE

" Je veux que notre territoire bénéficie de la croissance du Grand Paris. "

ALAIN CRÉMONT  
Président de GrandSoissons



## LA NOUVELLE GARE : INDISPENSABLE TRAIT D'UNION ENTRE SOISSONS ET PARIS

Avec la crise sanitaire sans commune mesure que nous vivons, les habitudes sont en train de changer. Pour les Franciliens, notre cadre de vie est attractif. Nous avons les moyens d'attirer cadres et professions intermédiaires sur notre territoire. Pour cela, il nous faut pouvoir

offrir des conditions de transports optimales. Pour notre mobilité et le désenclavement du Grand Soissons, j'ai pour ambition de mener deux combats prioritaires : finir la mise à 2x2 voies de la RN2 et améliorer notre liaison ferroviaire vers Paris Nord.

Entrée de ville, la gare constitue aussi le lieu de passage de milliers de travailleurs qui transitent quotidiennement vers la gare du Nord.

Au-delà de la requalification du parvis, le projet, concernant le quartier au sens large, vise aussi à y proposer une nouvelle offre de logements parfaitement adaptés à ces travailleurs parisiens résidant à Soissons et souhaitant réduire leur temps de transports quotidiens.

La construction du pôle d'échange multimodal fera de la gare le centre de toutes les connexions urbaines et interurbaines, permettant à chacun, Soissonnais ou visiteurs, de se déplacer facilement quel que soit le mode de transport (*train, bus, voiture, vélo...*).

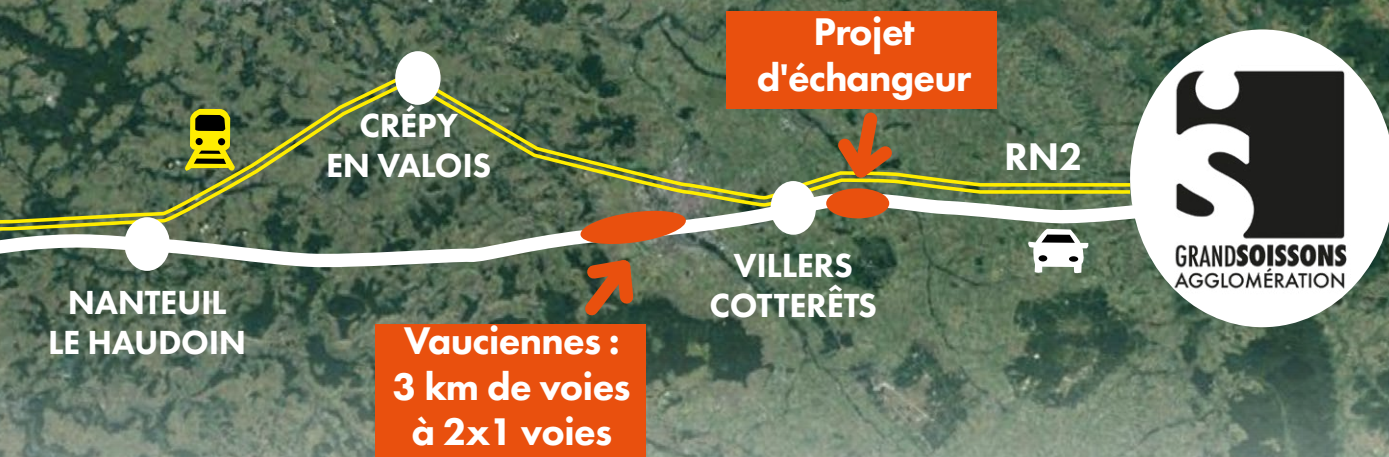
## LA "VIRGULE" : 1,5 KM DE RAILS POUR SE RACCORDER À ROISSY

RER, TGV, vols long courrier... Roissy CDG, c'est le bout du monde à moins d'une heure de chez nous. Avec près de 290 000 emplois, c'est aussi l'un des plus grands pôles économiques européens. Depuis plusieurs années, les élus du Soissonnais se battent afin d'obtenir de l'État la création de quelques kilomètres de voie ferrée pour raccorder la ligne Paris-Laon et la ligne à grande vitesse, à hauteur de Mitry-Mory.

Après des relances bénéficiant du soutien de Xavier BERTRAND, président de la Région Hauts-de-France, Grand Soissons a enfin obtenu du ministre des Transports le financement d'une étude (150 000 €), afin de définir la faisabilité technique du projet. Dans l'attente d'un calendrier plus précis, nous pouvons déjà nous réjouir que nos démarches soient écoutées et de ce franchissement d'une première étape.







## RN2 : LE BOUT DU TUNNEL

**Reliant Paris à la frontière franco-belge, c'est l'axe routier principal qui nous connecte à la capitale. Depuis Soissons pour gagner Paris, il déroule son tracé dans 2 régions et 5 départements.**

L'une des caractéristiques de cet axe est qu'il bénéficie tout particulièrement à notre territoire, alors que dans le même temps notre département voisin, l'Oise, le considère beaucoup moins stratégique pour son développement.

Cette situation explique l'intérêt tout particulier que portent nos élus locaux à l'amélioration de cet axe, qui ne peut se concevoir que sur sa globalité, même si les travaux doivent forcément être financés sur d'autres territoires qui en ressentent moins la nécessité.

Sur les 95 km de voie qui relie le rond-point de l'Archer à la Porte de la Chapelle, de grands travaux de mise à 2 x 2 voies ont été effectués ces dernières années, permettant de gagner de précieuses minutes sur les trajets.

Très récemment, à hauteur de Péroyles-Gombries (Oise), les travaux de contournement débutés en 2019 ont permis d'ouvrir 3 nouveaux kilomètres de voie rapide, facilitant le trafic des 17 000 véhicules empruntant chaque jour la RN2.

Demain, il reste à traiter l'échangeur permettant l'accès à Villers-Cotterêts, ainsi que le difficile sujet du contournement de Vauciennes, nécessitant forcément la construction d'un ouvrage gigantesque de type viaduc.



## L'ABOUTISSEMENT D'UN COMBAT

Nous pouvons collectivement nous réjouir des précieuses avancées de ces dernières années. La détermination des élus soissonnais n'aura pas été vaine.



## LE LONG DE LA NATIONALE 2

Au fil des époques, elle a tour à tour été connue sous le nom de "Route de Flandre" ou encore "Route Charlemagne".

Longue de 225 km, la route nationale 2 est une voie historique qui traverse des paysages très variés.

En 2019, les artistes soissonnais des Pinceaux voyageurs ont immortalisé quelques-uns de ses paysages remarquables, nous faisant découvrir des richesses naturelles et patrimoniales du GrandSoissons comme des territoires voisins.

**RECUEIL EN VENTE  
à l'Office du Tourisme (20 €)**





**2021: ZONE  
DU PLATEAU  
OCCUPÉE  
70%**

**30  
HECTARES  
ENCORE  
DISPONIBLES**

## "GrandSoissons est revenu dans les radars des investisseurs."



**ALEX DESUMEUR**

Vice-Président en charge des affaires foncières et zones d'activités

Notre rôle d'élu est d'anticiper et d'être prêt ! Pour répondre à la demande croissante des entreprises et être en mesure d'accueillir les emplois de demain, il faut préparer l'avenir. L'extension et la création de nos parcs d'activités se situent de ce fait au cœur de notre politique foncière. Nous souhaitons donc

accroître l'offre foncière logistique et industrielle en étendant la Zone du Plateau. Afin de répondre aux besoins du secteur agro-alimentaire, nous porterons aussi le projet de la création d'une offre complémentaire sur la commune de Sermoise, à proximité de la RN31 et de la voie fluviale.

## UN SITE INDUSTRIEL "CLÉS EN MAIN"



Cette classification, accordée par l'Etat, assure aux investisseurs et aux porteurs de projets une réactivité forte de GrandSoissons, renforce les marques d'intérêt, les contacts et les prospects. Le Parc du Plateau apparaît désormais, avec une forte visibilité, sur la carte des offres foncières des organismes nationaux et régionaux de prospection à l'international.

## LE PARC DU PLATEAU S'ÉTEND POUR ACCUEILLIR LES EMPLOIS DE DEMAIN

Avec le développement récent de la plateforme Houch et la cession de terrains à la société Rockwool, notre zone d'activités est presque totalement occupée. De surcroît, sur l'espace demeurant disponible actuellement, des projets ont déjà été positionnés : l'avenir se décide donc dès à présent. Dans ce contexte, GrandSoissons

Agglomération travaille à un projet d'extension, la phase 3 du parc d'activités devant permettre la mise à disposition d'une nouvelle offre d'environ 60 hectares.

Cette extension se fera sur l'emprise de l'aérodrome, dont le transfert sur la commune de Vauxrezis est acté.

### LES ATOUTS DU PARC DU PLATEAU

- ▶ Ouvert sur le Grand Paris.
- ▶ Placé en vitrine de la RN2 gratuite.
- ▶ Ouvert sur l'international avec sa proximité de l'aéroport Paris-Charles de Gaulle.
- ▶ En connexion directe avec l'Europe du Nord grâce aux raccordements rapides aux autoroutes A1/A4/A26.
- ▶ Terrains de grandes dimensions disponibles pour les investisseurs.
- ▶ Etudes préalables (archéologiques, environnementales...) réalisées.
- ▶ Réseaux disponibles (fibre, électricité, assainissement...).
- ▶ Intégration environnementale et paysagère.





# DES SOLUTIONS ADAPTÉES À CHAQUE ÉTAPE DE LA VIE DES ENTREPRISES

## UN ACCOMPAGNEMENT QUI A FAIT SES PREUVES



Accompagne votre entreprise

Suite à leur rencontre à la pépinière, ils ont fondé le GIE Pro pulsion (groupement d'intérêt économique). Ils viennent d'acquérir des locaux à Soissons et de créer un club d'entreprises.



Vient d'acquérir des bureaux à Mercin-et-Vaux.



Vient d'acquérir des bureaux à Soissons.

**12**  
LOCATAIRES  
AU PARC  
GOURAUD

**7**  
LOCATAIRES  
AUX  
ETOMELLES

C'est parce que les premières années d'une entreprise sont cruciales que GrandSoissons Agglomération a mis en place une série de mesures d'accompagnement pour permettre réussite et pérennisation.

### LE KANAP' : UN ESPACE POUR FAIRE NAÎTRE L'IDÉE



> espace de coworking et de télétravail sur le Parc Gouraud. Bureaux et espaces de travail payables à l'heure sans engagement de durée.

Un lieu de travail qui allie fonctionnalité, convivialité, flexibilité : le lieu idéal pour imaginer, créer, échanger et partager sa propre expérience.

### INCUBATEUR : 1 AN POUR TESTER LE PROJET



> un bureau sur le Parc Gouraud à tarif très préférentiel fixe de 60€ TTC par mois pendant un an.

Cette étape est possible au tout début de la vie de l'entreprise et s'adresse à de très petites structures nécessitant peu d'investissement.

### PÉPINIÈRE : 4 ANS POUR BIEN DÉMARRER L'ACTIVITÉ



> un bureau sur le Parc Gouraud ou un atelier sur le parc des Etommelles à tarif préférentiel progressif.

Cette étape du parcours peut s'effectuer à la suite de l'année en incubateur ou dans les deux premières années d'existence de l'entreprise. Un suivi du projet est assuré par le service du développement économique, afin de permettre le meilleur démarrage possible.

### HÔTEL D'ENTREPRISE : 2 ANS POUR CONFIRMER L'ENVOL DE L'ENTREPRISE



> un bureau sur le Parc Gouraud ou un atelier sur le parc des Etommelles, à tarif préférentiel et progressif, jusqu'à rejoindre le prix du marché au bout de deux ans.

Cette étape du parcours succède au passage en pépinière d'entreprise.

### L'ENVOL : L'INDÉPENDANCE ACCOMPAGNÉE PAR GRANDSOISSONS



À l'issue de ce parcours, la collectivité et ses partenaires, professionnels de l'immobilier, proposent des solutions immobilières et foncières sur le territoire adaptées aux besoins de l'entreprise.

**SALON**  
**MON ENTREPRISE**  
Vend. 19 Nov. / 9h > 16h30  
PARC GOURAUD - BÂT. LES DÉCIDEURS - ÉTAGE 2  
GrandSoissons

**Créer, Reprendre  
& Développer**



economie.grandsoissons.com



## "Une politique d'habitat volontariste pour améliorer les conditions de vie des habitants."

**PHILIPPE DERAM**

Vice-Président en charge de l'habitat et des gens du voyage



Notre Programme Local de l'Habitat vise à constituer, sur l'ensemble du territoire, une nouvelle offre de logements diversifiés, modernes, pratiques et respectueux de l'environnement.

Il s'agit aussi de promouvoir la mixité sociale et de faciliter le

parcours résidentiel des habitants, en accompagnant les locataires vers l'accession à la propriété. Enfin, nous luttons contre l'habitat indigne, en accompagnant la rénovation des logements vétustes et en pilotant la construction de nouveaux ensembles immobiliers.

## LUTTER CONTRE LES "DENTS CREUSES" ET LES LOGEMENTS ÉNERGIVORES

L'amélioration énergétique des logements est une priorité absolue de la politique habitat portée par Grand Soissons. En effet, de très nombreux logements, partout sur notre territoire, sont de véritables passoires thermiques entraînant de fortes émissions de CO<sub>2</sub> dues à une surconsommation de chauffage. Dans un contexte où les prix de l'énergie s'envolent, l'amélioration énergétique des logements apparaît comme un

moyen efficace pour préserver le pouvoir d'achat des résidents. Les travaux de rénovation énergétique ont également pour objectif la remise sur le marché de logements délabrés, jusqu'à présent insalubres et inoccupés. Les dispositifs mis en œuvre contribuent donc à lutter contre le phénomène de "dents creuses" constaté aussi bien dans les communes rurales que dans l'hyper centre de Soissons, améliorant ainsi l'esthétique globale du territoire.

## LES AIDES À LA RÉNOVATION ÉNERGÉTIQUE

Afin d'aider les propriétaires, la ville de Soissons et Grand Soissons Agglomération proposent des accompagnements techniques et financiers adaptés à chaque situation et logement.

Renseignements / Informations

**OPAH GRANDSOISSONS**

Parc Gouraud,  
Bâtiment les Ambassadeurs,  
2, allée des Nobel à Soissons.

Permanences :

vendredi de 14 h à 17 h

03 23 53 88 40

opah@agglo-soissonnais.com

**OPAH RU Cœur de Ville**

Maison du Projet Cœur de Ville,  
9, rue du Collège à Soissons.

Permanences :

jeudi et samedi de 10 h à 12 h

03 75 33 00 00

opahru@ville-soissons.fr







## SAINT-CRÉPIN CHANGE DE VISAGE

Saint-Crépin est l'un des trois quartiers Politique de la Ville, désigné ainsi par l'État sur le critère du revenu des habitants. Depuis 2019, la transformation du quartier a commencé avec la rénovation visible de l'avenue Chronon et de la place Lamartine. Dans les prochains mois, l'ambitieux projet de réhabilitation du quartier Saint-Crépin va entrer dans une phase spectaculaire, celle de la démolition de logements inadaptés aux besoins de notre époque.

### DE FORTS ENJEUX

Dans un contexte de forte emprise du logement social, la volonté est de déconcentrer les logements de ce type, afin de parvenir à une plus grande mixité sociale. Ainsi, certains logements sont proposés dans d'autres quartiers et /ou communes limitrophes.

Afin d'accueillir de nouveaux habitants, la construction de logements neufs est programmée. Ils seront disponibles, à la fois en accession, mais également sous la formule du prêt locatif social. Une attention toute particulière est accordée à une meilleure efficacité énergétique du quartier.

### UNE RÉNOVATION URBAINE CONCERTÉE

Parce que les habitants de Saint-Crépin sont très attachés à leur quartier, une concertation citoyenne a été lancée dès 2015 sous la forme d'ateliers, de réunions avec les habitants.

Depuis 2016, la Maison du Projet accueille tous les habitants afin de répondre à leurs interrogations.

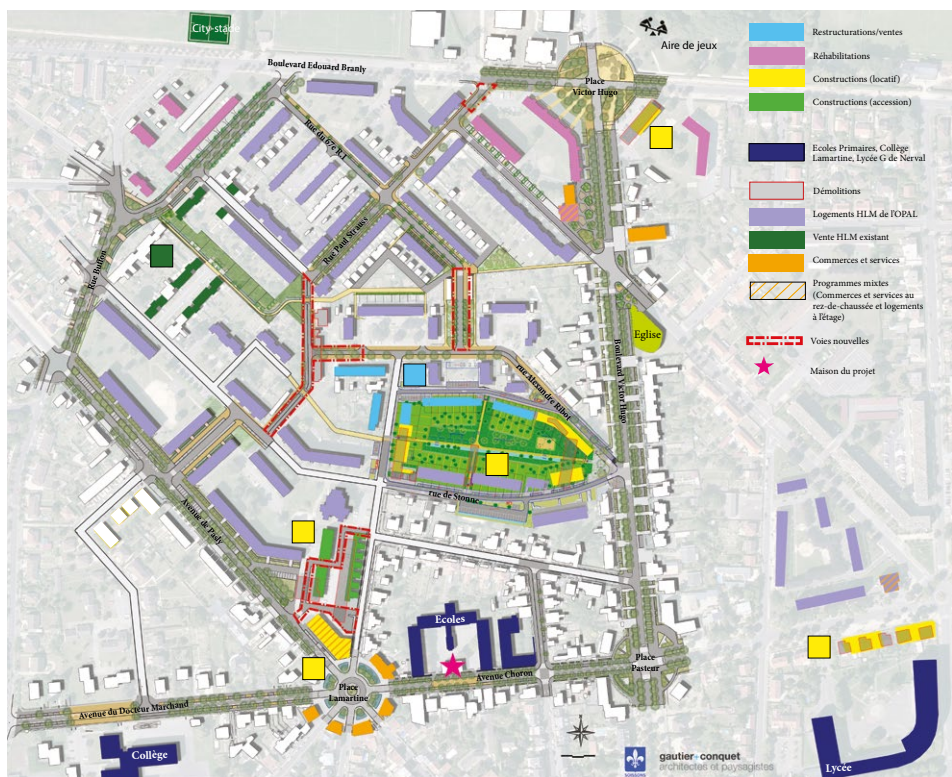
### PROGRAMME DE TRAVAUX 2022

#### ► Secteur Ribot-Stonne et Place Lamartine

Les premières démolitions concernent des immeubles vétustes situés rue de Stonne, rue Marcotte, et rue Ribot dès le mois de mars 2022. Au même moment débutera la construction d'un nouvel ensemble qui permettra d'accueillir une supérette, une maison de santé ainsi que 13 logements.

#### ► Secteur Hugo

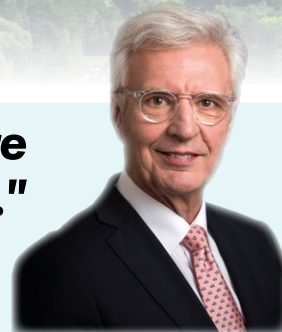
Dès le démarrage des travaux de requalification du boulevard Victor Hugo durant le premier semestre 2022, 105 logements (45-63 Hugo 4-8 Strauss) bénéficieront d'une réhabilitation par l'extérieur (*isolation thermique et embellissement*). De l'autre côté de la place, l'ensemble vétuste du 50-52 Hugo sera démoli.







## " Nous voulons évoluer d'un territoire de passage à une destination touristique."



**PASCAL TORDEUX**

Conseiller communautaire délégué au tourisme

*Il n'existe pas de territoire en croissance sans développement de l'attractivité touristique. Nos patrimoines, qu'ils soient naturels ou bâtis, sont nos richesses. Aussi, nous devons tout faire pour à la fois les*

*préserver et les mettre en valeur. Nous disposons d'atouts indéniables pour attirer des visiteurs. Cependant, nous devons encore monter en puissance, afin de devenir une véritable terre de*

*villégiature. Notre mission d'élus locaux est donc d'unifier tous les acteurs de proximité et nos voisins, sous une bannière commune, afin de mieux formaliser les offres touristiques, culturelles et de loisirs.*

## DESTINATION : GRANDSOISSONS !

**Pour faire la différence avec les offres touristiques d'autres territoires, nous devons nous distinguer et promouvoir un socle de valeurs qui fondent notre identité. Il sera aussi nécessaire d'engager des investissements importants pour faire du GrandSoissons une destination en vue.**

### HISTOIRE & PATRIMOINE

Ancienne capitale du royaume des Francs, Soissons tient une place unique et à part dans notre récit national. La légende du Vase et la présence de Clovis à Soissons constituent une opportunité hors du commun sur le plan de la notoriété partout dans l'Hexagone.



Plusieurs millénaires d'histoire ont aussi laissé dans nos 28 communes de très nombreux témoignages architecturaux, de la préhistoire au XXI<sup>e</sup> siècle, du dolmen de Vauxrezis à la Cité de la Musique et de la Danse.

### DES OPPORTUNITÉS POUR L'AVENIR

- ▶ Projet de création d'un parc ludo-historique sur le site de l'ancienne abbaye Saint-Médard, nécropole des rois francs.
- ▶ Extension du label Ville d'art et d'histoire vers un Pays d'Art et d'Histoire à l'échelle du territoire de GrandSoissons.
- ▶ Soissons en Lumière : projet mapping vidéo sur les monuments soissonnais.

### NATURE & RESSOURCEMENT

Territoire vert et bleu, le GrandSoissons jouit d'atouts naturels incontestables. La proximité de la rivière Aisne, comme les très nombreux plans d'eau et espaces naturels constituent autant de ressources qui améliorent la qualité de vie, le bien-être et l'épanouissement des habitants.



En termes d'attractivité, l'enjeu vise à tirer parti de ces atouts, pour attirer sur le territoire des visiteurs en quête de ressourcement et de retour à la nature.

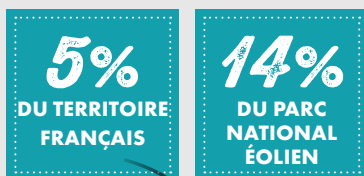
- ▶ Schéma directeur cyclable : densification du réseau de pistes cyclables du territoire.
- ▶ Construction d'un golf urbain 9 trous à Saint-Crépin.
- ▶ Transformation du camping en lieu d'hébergement atypique de qualité (cabanes dans les arbres...).



## CHOISIR QUALITÉ DE VIE ET DE PAYSAGES PLUTÔT QU'ÉOLIENNES

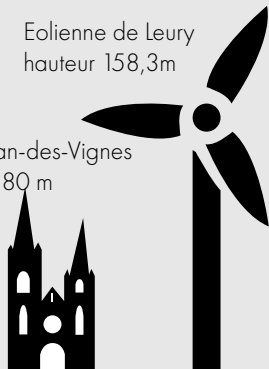


### UN TRIBUT DÉJÀ PAYÉ PLUS DE 2 FOIS !



Eolienne de Leury  
hauteur 158,3m

Saint-Jean-des-Vignes  
hauteur 80 m



L'attractivité de notre territoire, sa capacité à accueillir de futurs habitants et de nouvelles entreprises exigent d'offrir une qualité de vie indéniable. Celle-ci passe notamment par des paysages préservés. C'est dans ce contexte que GrandSoissons Agglomération se positionne clairement contre un foisonnement d'éoliennes.

### ENJEUX PATRIMONIAUX

Le problème n'est donc pas tant l'éolien que son développement pouvant être anarchique et lié à des phénomènes d'aubaines pour les promoteurs plutôt qu'à des principes de rentabilité quant à la production d'énergie. A ce titre, les élus du GrandSoissons ont émis le souhait de mise en œuvre d'un périmètre de sauvegarde de 20 km

autour du territoire communautaire. De même, le plan paysage du Soissonnais, approuvé en 2019, précise la nécessité d'accorder une vigilance supplémentaire aux projets éoliens envisagés non loin des lignes de crête et visibles, même de très loin, en arrière-plan ou dans le périmètre des monuments soissonnais.

### PRÉSERVER NOS PAYSAGES

GrandSoissons Agglomération a récemment émis un avis défavorable concernant un projet de création de parc éolien sur les communes de Selens et de Vézaponin (6 éoliennes de 163,8 m de hauteur). Un autre avis défavorable sur un second projet concerne l'implantation

de quatre nouvelles éoliennes à Leury. Les positionnements clairs et cohérents des élus sur ces deux projets sont motivés par la nécessité de préserver nos paysages dans le temps en soulignant en particulier la visibilité de très loin des éoliennes.

# la SAISON CULTURELLE

2021  
2022



## NOVEMBRE

**JEUDI 25**

MENTALISTE

**VIKTOR VINCENT**  
Mental Circus

20h30 - Tarif B

**MARDI 30**

DANSE

**L'EXPAT ET  
MASSIWA**

20h - Tarif C

## DÉCEMBRE

**JEUDI 9**

MUSIQUE

**CLAUDIO  
CAPÉO**

20h30 - Tarif A

**MARDI 14**

HUMOUR

**NORA  
HAMZAWI**

20h30 - Tarif B

## DÉCEMBRE

**MARDI 7**

THÉÂTRE-MUSIQUE

**DÉJEUNER  
EN L'AIR**

**Daniel  
Auteuil**

20h30 - Tarif A

**JEUDI 16**

ART DE LA PISTE

**NUOVA  
BARBERIA  
CARLONI**

20h - Tarif C

**SAMEDI 18**

MUSIQUE

**MIOSSEC**  
Boire, écrire, s'enfuir

20h30 - Tarif B

**MERCREDI 8**

**ENSEMBLE  
ORCHESTRALE  
CONTEMPORAIN**

20h - Tarif C

## JANVIER



**MARDI 4**

**ORCHESTRE  
DE PICARDIE  
A l'unisson**

20h - Tarif C

**DIMANCHE 9**

**JEAN-PHILIPPE  
COLLARD**  
Récital piano

16h - Tarif C

**JEUDI 13**

DANSE-MUSIQUE

**L'HOMME  
D'HABITUDE**

20h - Tarif C

**SAMEDI 22**

THÉÂTRE

**INCANDESCENCES**

20h30 - Tarif B

**JEUDI 27**

ART DE LA PISTE

**aaAhh Bibi**  
Julien Cottreau

20h - Tarif C

## FÉVRIER

**JEUDI 3**

THÉÂTRE

**SIMONE  
VEIL**  
Cristiana Reali

20h30 - Tarif B

**VENDREDI 4**

**ENSEMBLE  
ORCHESTRALE  
DE LA CITÉ**

20h - Tarif C

**MARDI 22**

MARIONNETTES

**BON DÉBARRAS !**

20h - Tarif C

**SAMEDI 26**

**GABRIELA  
MONTERO**

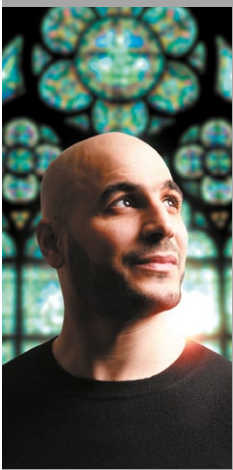
20h - Tarif C



## MARS



**VENDREDI 11**  
**ROMAIN LELEU**  
**SEXTET**  
20h - Tarif C



**JEUDI 17**  
HUMOUR  
**COMING OUT**  
20h30 - Tarif B



**VENDREDI 18**  
**ORCHESTRE NATIONAL DE LILLE**  
20h - Tarif B



**MARDI 22**  
**JEAN-FRANÇOIS ZYGEL**  
**Le fantôme de l'opéra**  
20h - Tarif D



**MERCREDI 23**  
ART DE LA PISTE  
DANSE  
**ZUGUILÉ**  
20h - Tarif C



**VENDREDI 25**  
**LE CONCERT DE LA LOGE**  
20h - Tarif B



**MARDI 29**  
**YOUN SUN NAH**  
20h - Tarif B

## AVRIL



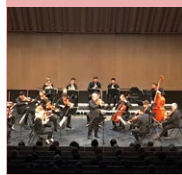
**SAMEDI 2**  
**SMOKING JOSEPHINE**  
20h - Tarif C



**VENDREDI 8**  
**ORCHESTRE LAMOUREUX**  
**Concerto militaire**  
20h - Tarif C

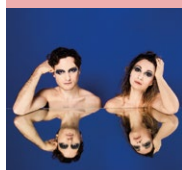


**MARDI 26**  
MUSIQUE  
**LES MICHEL'S**  
20h30 - Tarif C



**VENDREDI 29**  
**SCÈNES PARTAGÉES**  
20h - Tarif C

## MAI



**MARDI 3**  
**DUO THOMAS**  
**ENHCO & VASSILENA SERAFIMOVA**  
20h - Tarif C



**MERCREDI 11**  
THÉÂTRE  
**LA GUERRE DE TROIE (en - de 2)**  
20h30 - Tarif B



**MARDI 24**  
**BAPTISTE TROTIGNON & MICHEL SUPÉRA**  
20h - Tarif unique 10€



**MARDI 31**  
THÉÂTRE  
**PEUT-ÊTRE NADIA**  
20h30 - Tarif C

## JUIN



**JEUDI 2**  
**ABRAHAM INC**  
20h - Tarif B



**MARDI 7**  
**ORCHESTRE DES SIÈCLES**  
20h - Tarif B



**VENDREDI 10**  
**MNOZIL BRASS**  
20h - Tarif B



**VENDREDI 17**  
**TRIO SR9**  
20h - Tarif C

## JUILLET



**LUNDI 11**  
**LA SYMPHONIE DE L' AISNE**  
20h - Tarif D

### LE CODE COULEUR

**LE MAIL** SPECTACLES AU MAIL-SCÈNE CULTURELLE

**CITÉ DE LA MUSIQUE ET DE LA DANSE** SPECTACLES À LA MUSIQUE ET DE LA DANSE



## "Faire du GrandSoissons un territoire plus inclusif."

**CAROLE DEVILLE CRISTANTE**  
Vice-Présidente en charge de la cohésion sociale



*Avec un taux de chômage et un revenu médian presque deux fois inférieur à la moyenne nationale, trois de nos quartiers sont parmi les plus pauvres de France. Les disparités sociales entraînent inévitablement des inégalités de destin et il est inacceptable, pour nous élus locaux, que tous les petits Soissonnais ne bénéficient pas des mêmes chances de réussite. Ainsi, au cœur de notre*

*politique sociale, nous faisons des actions en faveur de la jeunesse des priorités absolues. Avec nos partenaires, nous déployons des stratégies concrètes qui visent à accompagner nos enfants, à favoriser leur épanouissement, à lever les freins et ouvrir leur champ des possibles, afin qu'ils entrent sereinement dans l'âge adulte et la vie active.*



Le 12 octobre, Alain Crémont, Président de GrandSoissons, a co-signé avec les représentants de l'État (Préfet de l'Aisne) et de l'Éducation Nationale (Recteur de l'Académie) la convention Cités Éducatives.

L'obtention de ce label va permettre de déployer des actions, afin de favoriser la réussite scolaire des jeunes de 0 à 25 ans vivant dans des quartiers de la Politique de la Ville (Chevreux, Presles et Saint-Crépin).

## DES DISPOSITIFS QUI FAVORISENT LA RÉUSSITE ÉDUCATIVE

### UNE CLASSE PATRIMOINE POUR FAIRE NAÎTRE DES VOCATIONS

La richesse de notre histoire est une chance pour faire naître des vocations chez les plus jeunes. Les CM1/CM2 de l'école Jean-Moulin consacrent désormais leurs vendredis après-midi à la découverte et l'étude de notre patrimoine. Ils profitent aussi de visites et de rencontres avec des professionnels de la restauration des monuments. L'opportunité leur est ainsi offerte de découvrir le chantier unique de restitution de la rose de la cathédrale.

### UN SOUTIEN SCOLAIRE MUSCLÉ

Les collégiens de Gérard-Philippe et Lamartine sont invités à participer à des initiations sportives au sein du club de handball.

Encadrées par un professionnel, ces sessions se terminent par des séances d'aides au devoir.

L'objectif est triple : lutter contre l'errance à la sortie des classes, favoriser la réussite scolaire et travailler sur l'estime de soi au travers des performances sportives.



### UNE CLASSE ORCHESTRE EN MILIEU RURAL

Lors de la rentrée de septembre 2021, 25 élèves de CE2 de l'école Chevallier d'Acy-Serches ont rejoint la classe orchestre à dominante cordes encadrée par des professeurs du conservatoire. Après Saint-Crépin et Belleu, c'est la troisième classe de ce type ouverte sur le territoire.





## GRANDSOISSONS, MON CAMPUS !



**1 900**  
ÉTUDIANTS  
SUR LE TERRITOIRE

**+46%**  
EN 10 ANS

Notre territoire doit être capable, non seulement, de diversifier son offre d'enseignement supérieur, mais aussi d'améliorer les conditions d'accueil de ses étudiants. Il est aussi important de permettre l'insertion dans les parcours universitaires de jeunes rencontrant des difficultés voire des obstacles à l'accès à l'enseignement supérieur.

### PREMIÈRE RENTRÉE DE LA DIGITALE ACADEMIE

Parfaite alliance entre l'innovation technologique et l'innovation pédagogique, le dispositif de la formation distancielle ou e-learning met la technologie au service de l'humain en s'appuyant sur de nombreuses vertus. Des vertus humaines, en luttant contre l'isolement des apprenants et en leur permettant de retrouver confiance en eux à travers la réussite scolaire qui les mènera vers un emploi. Egalement des vertus pratiques, car en dépassant les handicaps financiers, de mobilité, ou d'accessibilité, ce dispositif met l'enseignement supérieur à la portée de tous.



### DES BONS PLANS POUR TOUS LES ÉTUDIANTS

En partenariat avec le CROUS et l'UPJV, le service vie étudiante de l'agglomération a mis en place un dispositif permettant aux étudiants de bénéficier d'avantages et de réductions dans les lieux sportifs culturels et de loisirs du territoire. En présentant leur carte étudiante, les jeunes peuvent ainsi, par exemple, bénéficier d'un tarif unique de 5€ pour assister à des spectacles au Mail ou à la Cité de la Musique et la Danse ou pour accéder aux bassins et à l'espace balnéo des Bains du Lac.



### UNE JOURNÉE D'ACCUEIL POUR LES ÉTUDIANTS

Découverte des structures municipales, concerts et animations, plus de 500 étudiants ont participé le 30 septembre dernier à la journée d'accueil qui s'est déroulée au pied du monument le plus emblématique du territoire, l'abbaye Saint-Jean-des-Vignes.

### SE RENSEIGNER SERVICE DE LA VIE ÉTUDIANTE

03 23 73 75 66

etudiants@agglo-soissonnais.com

EtudiantsduGrandSoissons

www.agglo-grandsoissons.com







## "L'eau est une ressource qui doit être préservée et exploitée avec clairvoyance."

**JEAN-MARC BEZIN**

Vice-Président en charge de l'assainissement et de l'eau potable



*L'eau est une ressource essentielle, mais elle représente aussi un coût important pour la collectivité. Ainsi, nous avons mis en place un schéma directeur de l'eau, afin de dresser l'inventaire et l'état des lieux complet*

*de nos infrastructures pour améliorer notre gestion quotidienne. L'objectif est pour la collectivité de prendre de la hauteur à l'échelle du territoire et ainsi travailler plus efficacement tant pour traiter l'eau qu'anticiper*

*les besoins d'entretien du réseau ou encore connaître plus finement les capacités de captage. Il s'agira aussi, à terme, d'harmoniser le prix de l'eau entre toutes les communes du territoire.*

## L'EAU, DES CYCLES PAS UNIQUEMENT NATURELS

### LE TRAITEMENT DE L'EAU, UN ENJEU MAJEUR

Economiser l'eau, l'utiliser à bon escient, nous concernent tous. Son traitement et le bon entretien des réseaux d'assainissement font partie des compétences de GrandSoissons Agglomération. Les enjeux sont à la fois

d'ordre économique et écologique. Les réseaux vieillissent et doivent faire l'objet d'investissements pouvant sembler très élevés. Des tuyaux vétustes, cela peut signifier des eaux usées qui contaminent le réseau d'eau potable...

### DES INVESTISSEMENTS INVISIBLES MAIS NÉCESSAIRES

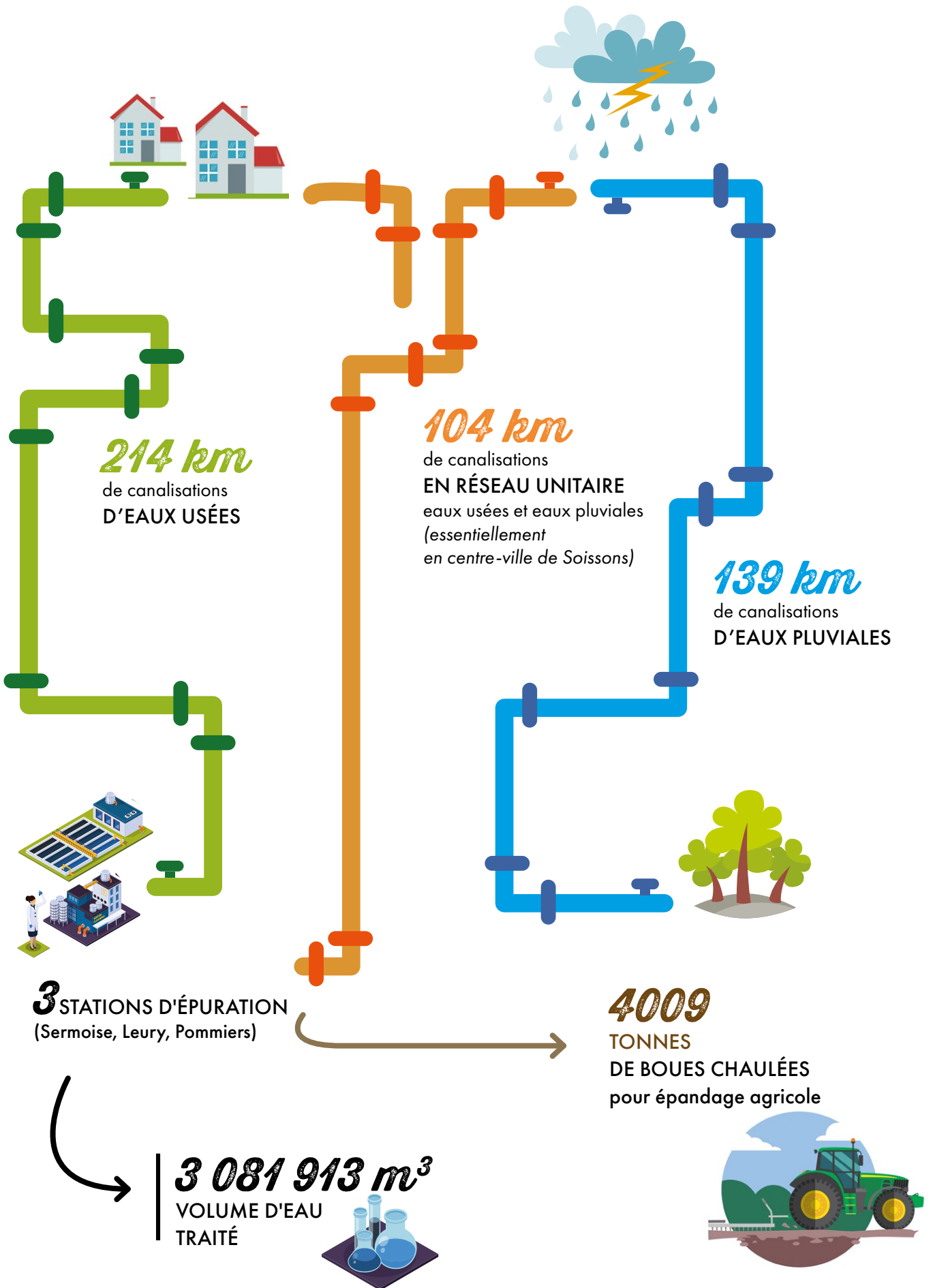
Autre problématique : dans certains secteurs, il est constaté qu'eaux usées et eau potable ne sont pas dissociées... C'est le cas notamment du boulevard Victor Hugo à Soissons où il faut également prendre en compte les tilleuls dont les racines peuvent

venir s'enchevêtrer avec le réseau d'assainissement...

Autant dire que beaucoup est à réaliser. C'est pour cela que le conseil communautaire vient de porter le montant des investissements à 70,2 millions d'€ sur plusieurs années.









## QUARTIER DE GARE : LA TRANSFORMATION A COMMENCÉ

**Vu l'ampleur et l'ambition du projet de rénovation urbaine du quartier de Gare, des adaptations sont nécessaires au fil du chantier, tant pour avancer au mieux, que limiter les contraintes des usagers.**

### EXTENSION DU PARKING RUE DE BELLEU

Des travaux d'extension du parking de la rue de Belleu sont en cours. Deux bâtiments vétustes à l'extrémité ouest sont actuellement en phase de

désamiantage avant d'être démolis. Cette destruction permettra d'agrandir significativement l'espace disponible pour le stationnement avec une trentaine de places de stationnement supplémentaires.

A terme, le parking, indispensable dans le contexte des travaux pour limiter les nuisances, notamment des usagers de la gare, cédera la place à de l'habitat. En attendant la libération de ce nouvel espace, une vingtaine de places de compensation sont mises à disposition sur le parking Sernam.

Ce dernier doit laisser place à terme à un parking aérien. Les études de faisabilité sont en cours pour un lancement du chantier envisagé début 2022.

Dans le cadre d'un projet qui vise à donner un nouveau visage, plus attractif, à cette porte d'entrée de la ville, des discussions sont engagées avec la direction de l'hôpital. L'idée de créer une résidence universitaire, à destination des élèves de l'IFSI, fait son chemin.







## LA MAGIE DE NOËL, PARTOUT SUR NOTRE TERRITOIRE

Les initiatives sont nombreuses pour que cette fin d'année rime avec féerie, gourmandise et joies partagées. Partout sur notre territoire, les marchés de Noël sont autant d'occasions de faire rêver petits et grands.

### BELLEU

Marché de Noël  
au gymnase Pierre Richon

Samedi 27 novembre de 16h à 21h  
Dimanche 28 novembre de 10h à 18h  
> Réservations/reenseignements :  
06 36 48 65 32  
ou 03 23 73 21 93

### CROUY

Bourse aux jouets et marché de Noël organisé par l'Association des Parents d'élèves à la Salle polyvalente.

Bourse aux jouets :  
samedi 27 novembre de 13h à 18h.  
Marché de Noël :  
dimanche 28 novembre  
> Réservations/reenseignements :  
06 49 60 72 81

### SEPTMONTS

Marché de Noël organisé par le Club œnophile septmontois au logis des Evêques.

Samedi 27 de 14h à 19h  
Dimanche 28 novembre de 10h à 17h  
Restauration sur place proposée par le Camion affamé.  
> Réservations/reenseignements :  
06 26 99 61 61

### VILLENEUVE SAINT-GERMAIN

Marché de Noël à la salle Georges Brassens organisé par le Comité des fêtes de Villeneuve-Saint-Germain

Samedi 11 décembre de 14h à 19h  
Dimanche 12 de 10h à 18h  
Après-midi animé par Mathieu Czencs  
> Réservations/reenseignements :  
06 84 27 35 47

### SOISSONS

Marché de Noël sur la place Fernand-Marquigny : patinoire, luge, grand marché, rencontre du Père Noël, animations dans les rues, spectacles...

Du vendredi 3 décembre au dimanche 2 janvier 2022  
> Renseignements :  
Services des festivités et animations  
03 23 74 37 86  
www.ville-soissons.fr

Patinoire et traditionnel marché de Noël investissent la place Fernand-Marquigny qui devient alors un lieu féérique pour petits et grands. Présence du Père Noël dans son chalet du 4 au 23 décembre, initiation à la glisse sur la patinoire (mercredi 8 et 15 décembre de 16h45 à 19h), ferme

de Noël (samedi 11 de 9h à 19h et dimanche 12 de 9h à 18h30), atelier de fabrication d'objets en carton le samedi 18 décembre de 11h15 à 18h15), autant d'animations pour faire rêver petits et grands.

Un parc de manèges accueillera les enfants au sein du square Saint-Pierre, et une piste de luge sera implantée près de la patinoire du 3 décembre 2021 au 2 janvier 2021, du lundi au dimanche de 14h à 19h ainsi que les mercredis et samedis, en continu de 10h à 19h. (2 € la place et 6 € le pass à la journée).

**SALON DU VIN ET DES Saveurs**

Entrée / 3€\*  
\*à verser au moment de l'achat

SALLE DES FÊTES DE VILLENEUVE  
Salle Georges Brassens avenue de France

Bénéfices reversés à l'enfance défavorisée

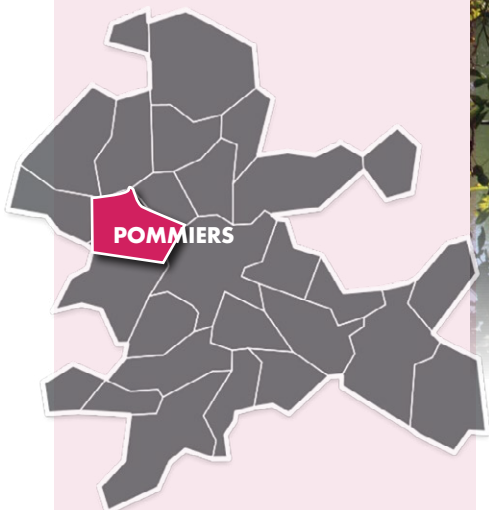
10h à 19h / 10h à 18h  
**SAM/DIM**  
**04 - 05**  
**DÉCEMBRE**  
**2021**

LE CLUB DES OENOLOGES DE VILLENEUVE

LE CLUB DES OENOLOGES DE VILLENEUVE

\*L'abus d'alcool est dangereux pour la santé

**Kiwanis**



729

**HABITANTS  
POMMÉRAMIEN(NE)S**

6,69 KM<sup>2</sup>

**ANTHONY GRANDO**  
Maire de Pommiers depuis 2020



# POMMIERS

## Un paysage unique !

César nous parle dans la Guerre des Gaules du siège de l'oppidum de Noviodunum. Puis les habitants vont délaisser l'endroit pour créer Soissons. Deux millénaires plus tard, Pommiers est une commune dynamique qui fait de sa topographie un atout.

Le paysage est vallonné, les maisons s'agrippent au coteau et nous invitent à dévaler jusqu'à la rivière. C'est d'ailleurs à Pommiers que les Voiles soissonnaises ont élu domicile car ici la rivière incite à la pratique des activités nautiques.

## Eglise romane, ancienne gare...

Au centre du village, l'église conserve des réminiscences romanes. A la sortie de la commune en direction de Cuisy-en-Almont, un œil exercé découvre que l'ancienne gare existe toujours, transformée en habitation. Elle constitue un beau souvenir de la ligne secondaire, déclassée en 1948, qui assurait la liaison entre Soissons et Chauny via Blérancourt. En empruntant la rue du 8 mai 1945 en venant de Pasly-Cuffies, un long mur de pierres cache aux regards une

ancienne grande propriété. C'est là le souvenir du château de Rochemont, édifice bordant la rivière Aisne, détruit lors de la Première Guerre mondiale. Au Moyen-Âge, le site relevait d'un fief comprenant une grande maison appelée "L'hôtel de Pomiers", des terres cultivables, des vignes, ainsi que des bois et des prés. En 1344, un prieuré dit des Blancs-Manteaux y est fondé. Les comtes de Soissons participaient régulièrement aux messes données dans la chapelle du lieu.





*Le coup de cœur*

## LES VOILES SOISSONNAISES

Location, animations,  
école de voile, permis bateau...

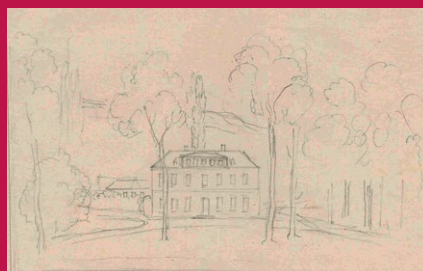
[www.avs-soissonnais.org](http://www.avs-soissonnais.org)  
06 42 95 27 83  
[avsoissonnais@gmail.com](mailto:avsoissonnais@gmail.com)



## Un château de style néo-classique

Au début du XVII<sup>e</sup> siècle, le prieuré passe aux mains des religieux de la congrégation de Saint-Maur. Vendu comme bien national en 1791, ce vaste ensemble architectural associant beau logis et bâtiments à usage agricole est alors acquis par un conseiller du roi, Nicolas Calais, seigneur de Rochemont. Son petit-fils, Nicolas-Marie Quinette, conseiller d'Etat, nommé baron de Rochemont sous l'Empire, hérita du domaine par sa mère, Marie-Henriette Calais. Le château de Rochemont

est alors reconstruit dans un style néoclassique. Il n'en subsiste, après les destructions de 14-18, qu'un long mur de pierre qui délimitait autrefois le domaine.

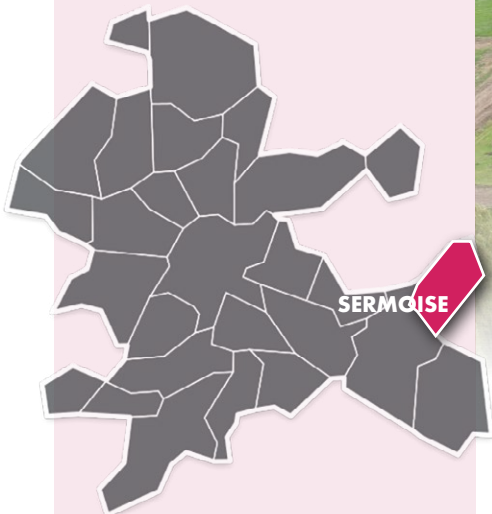


## Lignée d'hommes d'État



Partageant son temps entre son hôtel particulier de Paris et sa propriété confortable de Pommiers, Nicolas-Marie Quinette (1762-1821), notaire à Soissons, fut tour à tour député, pair de France, ministre de l'Intérieur, préfet de la Somme... Son fils, le baron Théodore-Martin Quinette, maire de Soissons de 1831 à 1847, sera ensuite conseiller d'Etat ; son petit-fils, le baron Emile Théodore Quinette, ingénieur des ponts et chaussées, fut notamment impliqué dans d'importants travaux au port du Havre.





# SERMOISE



**352**  
**HABITANTS**  
**SERMOISIEN(NE)S**



**5,51 KM<sup>2</sup>**

**PATRICK DUFOUR**  
Maire de Sermoise depuis 2014



## Toujours s'adapter à son temps...

La commune était autrefois traversée par l'axe Soissons-Reims. Des réclames peintes, d'anciens commerces en gardent le souvenir. Pour renouer avec le dynamisme, un parc d'activités d'une cinquantaine d'hectares devrait voir le jour prochainement.

Sermoise, c'est une histoire d'axes de communication. Autrefois, la route nationale à l'époque où les grands axes traversaient les communes ; aujourd'hui, en bordure de rivière et dans la vallée, un projet de parc de 50 ha est actuellement à l'étude. Il semble idéalement placé pour répondre aux besoins du secteur agro-alimentaire.

Ce parc, profitant des dynamiques liées au fluvial et à l'attraction de la métropole rémoise sur l'axe de la RN 31, permettra d'élargir l'offre foncière de GrandSoissons.



*Le coup de cœur*

### L'ESCALIER DE LA TOUR

Il surprend par son élégance et la verticalité de ses remplages. L'escalier qui permet d'accéder au mécanisme actionnant les cloches donne à l'église de Sermoise des allures de château de la Loire...





## Une belle reconstruction



Il y a un siècle, la reconstruction de Sermoise après 1918 a été l'occasion d'un beau chantier au cœur de la commune : celui de l'église rebâtie en style néo-gothique et dont les vitraux ont fait l'objet d'une restauration récemment.

L'édifice précédent, bâti dans un style roman et gothique, avait

reçu des modifications aux XV<sup>e</sup> et XVI<sup>e</sup> siècles et fait l'objet de réparations au XIX<sup>e</sup> siècle.

Une pierre, incrustée dans l'un des piliers de la façade, était dédiée à Jean Toupet et Clémence Mittelette décédés en 1548, représentés aux côtés du Christ avec leurs enfants agenouillés. Cette plaque fut détruite en 1918.



## Nouvelles techniques

**Après la guerre, l'église renaît sous une autre forme, profitant de nouvelles techniques. C'est en 1925 que s'achève la construction de l'édifice.**

Construite en pierre et couverte d'ardoises comme son aïeule, elle présente désormais un style néo-gothique. Seule une partie de l'ancienne église est encore visible à l'extérieur, devenue monument aux morts.

Le nouvel édifice se distingue du précédent par son massif occidental constitué d'une tour-porche d'entrée abritant une horloge et des cloches auquel une tourelle contenant un

escalier en vis permet d'accéder. Les travaux entrepris ces dernières années ont permis de conserver l'église hors d'eau et de restaurer les vitraux signés par les peintres-verriers L. Barillet, J. Le Chevalier, T. Hanssen.

On rappelle que Louis Barillet réalise au même moment le monument aux morts de la paroisse à l'intérieur de la cathédrale de Soissons.

Quant à l'horloge datée de septembre 1925, dont la remontée se faisait il y a encore peu de temps manuellement, le mécanisme a été automatisé récemment.







## SEPTMONTS, UN GRAND POTENTIEL CINÉMATOGRAPHIQUE

**Il est forcément réjouissant de constater que des réalisateurs de cinéma choisissent notre territoire comme décor grandeur nature. Ce fut encore tout récemment le cas à Septmonts avec Un "Diane de Poitiers" ayant pour têtes d'affiche Isabelle Adjani ou encore Jean Reno et Virginie Ledoyen.**

La machine à remonter le temps existe-t-elle ? En cette journée de fin septembre, des dizaines de figurants font le va-et-vient entre la mairie et le pavillon Renaissance. Impossible de trouver une place sur le parking qui jouxte l'église envahi par des camions dont on décharge quantité de matériel. C'est le beau logis d'inspiration Renaissance, ancienne résidence d'été

des évêques de Soissons, qui a séduit la maison de production Passion film. Dans quelques mois, ce téléfilm sera diffusé en deux parties sur France 2.

On y retrouvera Septmonts pour décor du fameux tournoi qui devait entraîner la mort d'Henri II... et la disgrâce de Diane de Poitiers, favorite du roi incarnée par Isabelle Adjani.



Septmonts n'en est pas à sa première apparition à l'écran. En 1970, le réalisateur Jean Rollin est venu dans le village tourner le "Frisson des vampires". On peut y reconnaître facilement plusieurs des "monuments" les plus illustres du village et du Soissonnais...



## UNE VINGTAINNE DE FILMS AVEC BELMONDO Jean-Paul Loublier témoigne :

Ancien président des Ailes Soissonnaises, Jean-Paul Loublier a eu la chance de côtoyer régulièrement l'acteur Jean-Paul Belmondo récemment disparu. La première fois, ce fut sur le tournage de "Week-end à Zuydcoote".

Nous sommes en 1964. Belmondo en était au début de la carrière que nous connaissons et Jean-Paul Loublier effectuait son service militaire à Sissonne. Figurant, celui qui va devenir ingénieur du son se souvient surtout d'une soirée mémorable... Ensuite, la collaboration va devenir professionnelle sur une vingtaine de films, avec le souvenir d'un homme accessible et charmant. Jean-Paul Loublier est celui qui a mixé le dernier film de Belmondo en 2007 "Un Homme et son chien" plus de quarante ans après leur rencontre. *"Malgré ses soucis de santé, il était toujours ce magnifique personnage que j'ai eu la chance de connaître."*





**GRANDSOISSONS AGGLOMÉRATION**

" Les Terrasses du Mail "

11, avenue François Mitterrand - 02880 CUFFIES

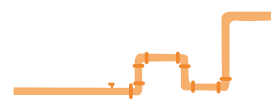
03 23 53 88 40

[www.agglo-soissonnais.com](http://www.agglo-soissonnais.com)**SERVICE ARCHIVES**

03 23 53 88 40

**LOCATION DE SALLE**

03 23 54 50 25

**ASSAINISSEMENT**

03 23 54 50 20

**SERVICE HABITAT**

03 23 53 88 40

**SERVICE PLIE**

Plan local pour l'insertion et l'emploi

03 23 53 88 40

**POLITIQUE DE LA VILLE**

03 23 53 88 40

**COLLECTE DES DÉCHETS**

06 78 08 28 80

**BACS COLLECTE**

03 23 76 72 40

**TRI SÉLECTIF** 06 84 45 93 87**DÉCHETTERIE**

Villeneuve-Saint-Germain

03 23 73 38 83

Mercin-et-Vaux

03 23 53 33 17

**CENTRE TECHNIQUE  
COMMUNAUTAIRE**

1 rue Jean Moulin

Crouy

03 23 73 72 40

**SERVICE DÉVELOPPEMENT  
ÉCONOMIQUE**

Parc Gouraud

Immeuble les Ambassadeurs  
2, allée des Nobel - Soissons

03 23 73 75 60

**MA LIGNE ENTREPRISE :**

07 88 700 800

[www.lekanap-grandsoissons.com](http://www.lekanap-grandsoissons.com)[www.emploi-grandsoissons.com](http://www.emploi-grandsoissons.com)[www.economie-grandsoissons.com](http://www.economie-grandsoissons.com)**PIX'L**

Espace Public Numérique

Parc Gouraud

58 Bld Jeanne d'Arc - Soissons

03 23 53 17 54

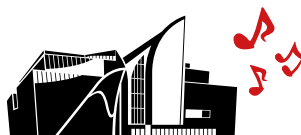
contact@pel-soissonnais.com

[www.pixl-grandsoissons.com](http://www.pixl-grandsoissons.com)**OFFICE DU TOURISME**

16 place F. Marquigny - Soissons

03 23 53 17 37

officedetourisme@agglo-soissonnais.com

[www.tourisme-soissons.com](http://www.tourisme-soissons.com)**CONSERVATOIRE / CITÉ DE  
LA MUSIQUE ET DE LA DANSE**

9 allée C. Debussy - Soissons

03 23 59 10 12

info@citedelamusique-grandsoissons.com

[www.citedelamusique-grandsoissons.com](http://www.citedelamusique-grandsoissons.com)**LES  
BAINS  
DU LAC****COMPLEXE AQUATIQUE  
LES BAINS DU LAC**

Avenue de Compiègne

Mercin-et-Vaux

03 23 96 66 00

[www.lesbainsdulac-grandsoissons.com](http://www.lesbainsdulac-grandsoissons.com)**AÉRODROME**

Parc du Plateau - Courmelles

03 23 74 85 00

**carte** 2021  
2022  
**ÉTUDIANTE**  
18 > 30 ANS  
#soissonsma ville

**AVEC MA CARTE ÉTUDIANTE**  
SPECTACLES DU MAIL-SCÈNE CULTURELLE  
ET DE LA CITÉ DE LA MUSIQUE ET DE LA DANSE  
— À PARTIR DE 5 € —

**carte** 2021  
2022  
**ÉTUDIANTE**  
18 > 30 ANS  
#soissonsma ville

**AVEC MA CARTE ÉTUDIANTE**  
ACCÈS BASSINS + BALNÉO  
AUX BAINS DU LAC POUR 5 €

**carte** 2021  
2022  
**ÉTUDIANTE**  
18 > 30 ANS  
#soissonsma ville

**AVEC MA CARTE ÉTUDIANTE**  
ADHESION ANNUELLE A 5 €  
POUR PIXL ET LE KANAP'

**AVEC LE**  
**pass**  
**Culture**

**BÉNÉFICIEZ**  
**DE 300 €**  
en profitant de la culture  
**MADE IN**  
**GrandSOISSONS :**  
accès à des livres,  
concerts, spectacles,  
cinéma, expos, festivals...

**carte** 2021  
2022  
**ÉTUDIANTE**  
18 > 30 ANS  
#soissonsma ville

**GrandSOISSONS, MON CAMPUS !**

**f EtudiantsduGrandSoissons**

[www.agglo-grandsoissons.com](http://www.agglo-grandsoissons.com)

Tél : 03 23 73 75 66

[etudiants@agglo-soissonnais.com](mailto:etudiants@agglo-soissonnais.com)

