

Rapport d'activité 2020



GRANDSOISSONS
AGGLOMÉRATION



01

Territoire et élus

Situé en bordure de l'Île-de-France, à 75 km de l'aéroport Paris-CDG, dans un arrondissement de 103 000 habitants, son territoire offre un cadre privilégié et une position stratégique qui mérite d'avoir une dynamique porteuse de développement.



L'espace communautaire

De grands groupes ont choisi de s'implanter en Soissonnais : Comdata Group, Wicon, Saica, Verallia, Uzin, Houtch, XPO, Magetrans, Study, BSL pipes & fittings, Fellmann, CHD, Kuhne + Nagel, SCAL...

Riche d'un patrimoine historique, riche aussi de la qualité de ses paysages composés de vallées et de plateaux ainsi que de la présence de l'eau (rivière Aisne), le Soissonnais constitue un cadre de vie privilégié.

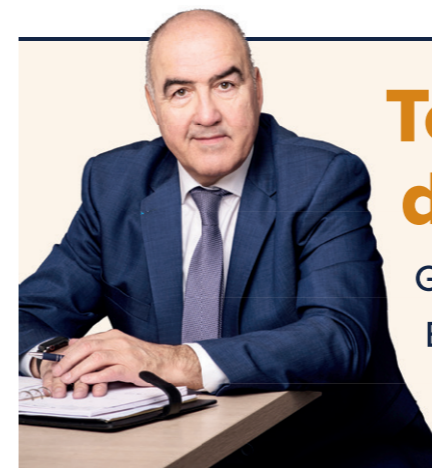
75 km
DE L'AÉROPORT
PARIS-CDG



28 communes
180 km²



52 357
habitants



Territoire résilient depuis 2000 ans,

GRANDSOISSONS DISPOSE D'ATOUTS ET D'UNE CAPACITÉ DE DÉVELOPPEMENT IMPORTANTS.

Alain CRÉMONT,
Président de GrandSoyssons Agglomération



Grand Soissons Agglomération

Le fonctionnement de la Communauté d'Agglomération du Soissonnais est régi par un organe délibérant ;

Le conseil communautaire, le bureau communautaire et par un organe exécutif (le Président, 12 vice-présidents et 3 conseillers délégués, 18 maires). Les commissions communautaires sont chargées d'étudier les questions soumises au conseil communautaire.

Le conseil communautaire

Composé de 64 délégués, le conseil communautaire se réunit au moins une fois par trimestre et délibère sur les décisions liées aux grands enjeux de la politique communautaire.

Les affaires inscrites à l'ordre du jour sont préalablement soumises au bureau communautaire. Ses séances sont publiques.

Le bureau communautaire

Il est composé du Président, de 12 vice-présidents, 3 Conseillers délégués et 16 autres membres soit un total de 32 membres. Cet organe restreint est en charge des décisions concernant les affaires courantes par délégation du conseil communautaire.

Le président

Alain Crémont préside le Conseil et le Bureau communautaire. Il prépare et exécute les décisions du Conseil, dirige les services administratifs et nomme le personnel par arrêté.

La commission d'appels d'offres

C'est l'organe de décision en matière de marchés publics. Elle est constituée du Président et de 5 membres titulaires et 5 membres suppléants du conseil communautaire.

Les commissions communautaires

Ces commissions sont composées d'élus communautaires et municipaux et sont présidées par Alain Crémont qui, en pratique, délègue à un Vice-président.

Elles sont chargées d'étudier les questions soumises au conseil soit par l'administration, soit à l'initiative de leurs membres.

Ces commissions n'ont pas de pouvoir de décision mais émettent des avis et chaque vice-président a en charge une commission.

L'exécutif de GrandSoissons Agglomération

Alain CRÉMONT

Président de GrandSoissons Agglomération

Philippe MONTARON

1^{er} Vice Président

Aménagement du territoire et documents d'urbanisme

Françoise CHAMPENOIS

2^{ème} Vice-Présidente

Personnel et administration générale

Dominique BONNAUD

3^{ème} Vice-Président

Finances et mutualisation

Carole DEVILLE-CRISTANTE

4^{ème} Vice-Présidente

Cohésion sociale

Marc COUTEAU

5^{ème} Vice-Président

Développement durable, déchets et Gemapi

Ginette PLATRIER

6^{ème} Vice-Présidente

Travaux et infrastructures communautaires

Alex DESUMEUR

7^{ème} Vice-Président

Affaires foncières, aérodrome et zones d'activités

Patrick DUMAIRE

8^{ème} Vice-Président

Développement local et rural

Philippe DERAM

9^{ème} Vice-Président

Habitat et gens du voyage

Jean-Marc BEZIN

10^{ème} Vice-Président

Assainissement et eau potable

François HANSE

11^{ème} Vice-Président

Culture et patrimoine

Frédéric VANIER

12^{ème} Vice-Président

Infrastructures et associations sportives

Loïc LALYS

Conseiller Communautaire délégué

Economie, stratégie numérique, smart territoire et enseignement supérieur

Pascal TORDEUX

Conseiller Communautaire délégué

Tourisme

Olivier ENGRAND

Conseiller Communautaire délégué

Mobilité

Les communes et leurs représentants

ACY	Dominique MATHAUT
BAGNEUX	Marie-Ange REMOULU
BELLEU	Philippe MONTARON, Marie-Thérèse LEMOINE, Jean-Marc BEZIN, Viriginie DEVILLERS
BERZY LE SEC	Christian DEULCEUX
BILLY SUR AISNE	Evelyne PESCE
CHAVIGNY	Xavier BRASSET
COURMELLES	Arnaud SVRCEK
CROUY	Claude PLATRIER, Florence GORET, Jean-Bernard MARCHAL
CUFFIES	Jean-Pierre CORNEILLE
CUISY EN ALMONT	Françoise CHAMPENOIS
JUVIGNY	Patrick DUMAIRE
LEURY	Thérèse FERTON-HERPE
MERCIN-ET-VAUX	Laurent CAUDRON
MISSY-AUX-BOIS	Gérard COUVREUR
NOYANT-ET-ACONIN	Philippe DERAM
OSLY-COURTIL	Jean-Marie COUTEAU
PASLY	Philippe CAMACHO

PLOISY	François LEROUX
POMMIERS	Anthony GRANDO
SEPTMONTS	Franck BOBIN
SERCHES	Loïc LALYS
SERMOISE	Patrick DUFOUR
SOISSONS	Alain CREMONT, Carole DEVILLE-CRISTANTE, Dominique BONNAUD, Marie-Françoise PARISOT, Frédéric VANIER, Christelle CHEVALIER, François HANSE, Ginette PLATRIER, Olivier ENGRAND, Sylvie COUPEY, Gerard D'HIVER, Yana BOUREUX, Pascal TORDEUX, Elisabeth BILLECOCQ, Alain LOUVET, Eliane VOYEUX, Tarik EL MAHDALI, Séverine PELLETIER, François DROUX, Martine LECHEF, Emilien FAUCON, Nicole JUVIGNY, Hasan DOGMAZ, Sylvie LALUC, Adel BOUKHALFA, Beatrice LEMAITRE, Franck DELATTRE, Aurelie GADROIS, Alain REYT, José-Marie YAHY CHERIF FOULON, Sébastien LANGE
VAUXBUIN	Jackie CHATELAIN
VAUXREZIS	Marc COUTEAU
VENIZEL	Stéphanie LEBEE-DELATTRE
VILLENEUVE-SAINT-GERMAIN	Alex DESUMEUR, Maria CLIQUOT
VREGNY	Noël TORDEUX

03

Direction Générale des Services

La Direction Générale des Services exerce un rôle de coordination de l'ensemble des services, et émet des analyses et recommandations pour répondre au mieux aux besoins du territoire et de ses habitants. Les voies de communication, la mobilité, la résorption des friches industrielles, les zones d'activité ou les grands projets, dont le quartier de gare, constituent autant de sujets et dossiers traités par la DGS.



les voies de communication : enjeu de la métropolisation

L'aménagement du territoire constitue un axe essentiel de l'attractivité de notre territoire. La RN2 à 2 x 2 voies, la « virgule », liaison ferroviaire vers Roissy, ou la pérennisation de la ligne Paris-Laon sont des sujets cruciaux. La liaison entre Soissons à Roissy par le train de façon directe, communément appelée virgule, représente un enjeu majeur pour notre territoire.

Concrétiser la connexion Soissons-Roissy

Xavier BERTRAND, président de la Région des Hauts-de-France, a écrit au ministre délégué aux Transports, Jean-Baptiste Djebbari, le 12 octobre 2020.

Alain CREMONT, pour sa part, a écrit au préfet de la Région des Hauts-de-France, Michel Lalande à la même date.

La mobilisation demeure donc pour aboutir à la réalisation d'un barreau de connexion au plus vite, comme cela avait été annoncé en 2019, entre la ligne ferroviaire Paris-Laon et la ligne à grande vitesse d'interconnexion permettant notamment de desservir la zone de Roissy.

Poursuite de la mise à 2x2 voies de la RN 2

D'une longueur de trois kilomètres, la déviation de Péroy-les-Gombries avance. Financée par l'Etat, le Conseil Régional des Hauts-de-France et le Conseil Départemental de l'Aisne pour un montant total de 26,2 millions €, elle devrait être accessible aux automobilistes d'ici fin 2021. Dans le cadre du programme d'entretien du réseau de la Direction interdépartementale des routes (Dir) Nord, des travaux de rénovation de la chaussée ont eu lieu entre les communes de Villers-Cotterêts et Saint-Pierre-Aigle, également entre Villers-Cotterêts et Lagny-sur-Automne sur la période juin-octobre 2020. De plus, à la suite de plusieurs accidents mortels survenus en 2018, l'Etat avait fait de la sécurisation du secteur de la Perrière sur la RN2 au nord de Soissons l'une de ses priorités.

Le quartier de gare

Véritable porte d'entrée de notre territoire, le réaménagement du quartier de la gare est le projet le plus ambitieux et le plus important des années à venir. L'enjeu est de transformer radicalement le quartier, en rénovant ses espaces publics (voiries, trottoirs, parvis...), en faisant de la gare une plateforme intermodale, mais aussi en réhabilitant d'anciennes friches industrielles pour leur donner de nouvelles fonctionnalités.

GrandSoissons Agglomération a entamé ce vaste chantier de réhabilitation du quartier de la gare qui s'étalera sur une quinzaine d'années. GRANDSOISSONS Agglomération articulera le hall de la gare autour d'une place piétonne. La tête de pont, au droit de la gare, comportera des commerces en rez-de-chaussée, un hôtel de 70 chambres, des bureaux, des logements à l'accession et pour étudiants.

Mobilité

Parce que la mobilité se situe au cœur des préoccupations pour l'avenir du territoire, ce projet ambitieux du quartier de gare en fera aussi le point de connexion de toutes les mobilités, à pied, à vélo, en voiture, en bus ou en train. Ce vaste chantier vise à repenser nos déplacements et à replacer le quartier de la gare au centre de notre mobilité.

Salle multifonction a vocation économique

La création d'une salle multifonction à vocation économique s'inscrit dans la volonté d'accroître l'offre d'équipement du GrandSoissons, afin de lui permettre de rayonner et d'accroître sa visibilité.

Par délibérations en date du 19 novembre 2020, le conseil communautaire a approuvé :

- Le projet d'acquisition par GrandSoissons Agglomération à l'euro symbolique des terrains auprès du liquidateur de l'entreprise FOCAST pour y implanter un équipement multifonctionnel à dominante économique.

- La sollicitation d'aides financières auprès de l'Europe, l'Etat, le Conseil Régional et le Conseil Départemental dans le cadre du projet de salle multifonctionnelle à vocation dominante économique.

BSL

Gestion des interactions entre les terrains de BSL (Agglo) et ceux de l'ancienne usine CERIC (Ville) pour la mise en place des installations de gestion des transporteurs publics que sont la RTA et le SITUS.

Le parc du plateau

Le Parc d'activités du Plateau a été labellisé par l'Etat « Site industriel clés en mains ». Cette classification atteste que GrandSoissons Agglomération est capable d'accueillir des activités industrielles dans des délais courts et maîtrisés. Le site est ainsi positionné dans un portefeuille foncier national.

Le site est désormais l'objet d'un projet d'extension.

Par délibération du 24 septembre 2020, GrandSoissons Agglomération a déclaré son intention de réaliser une extension du parc d'activité du Plateau pour renforcer l'attractivité économique du territoire.

Cette troisième tranche fait l'objet d'une étude d'impact environnemental assurée par un bureau d'études dont le marché a été notifié en juillet 2020.



Développement économique

2020 marque le début d'une nouvelle période difficile pour les entreprises, alors que la reprise économique était effective sur le territoire. Réactivité et agilité ont permis de premières réponses avec la mise en place rapide d'aides et de solutions.



Bilan des dispositifs et aides d'urgence mis en place

GrandSoissons Agglomération, en lien avec la Ville de Soissons, les autres communes du territoire, l'ensemble de ses partenaires économiques (Région Hauts-de-France, Chambres consulaires, syndicats professionnels, bailleurs...) a été réactive pour accompagner et soutenir les entreprises du territoire, notamment les plus fragiles.



■ Gel des loyers

Les grands bailleurs publics et privés locaux, GrandSoissons Agglomération, la Ville de Soissons, la SIMEA (Société pour l'Immobilier d'Entreprises de l'Aisne, filiale de la SEDA), CLESENCE et l'OPAL ont proposé un gel des loyers au cas par cas, aux entreprises dont ils gèrent la location. Pour GrandSoissons Agglomération, ce furent 20 entreprises des pépinières d'activité économique aidées, sur une durée de 3 mois de loyers.



■ Aide d'urgence aux commerces de proximité

50% de 2 mois de charges fixes résiduelles, jusqu'à 2 000 € par demande déposée et acceptée : voici la proposition faite par GrandSoissons Agglomération. Pour GrandSoissons Agglomération, ce sont 190 demandes reçues, 80% des demandes accordées pour un montant total de 290 K€ d'aides versées.

■ Création de circuits courts marchands

La Ville de Soissons et GrandSoissons Agglomération ont effectué les mises en relations utiles pour proposer des produits frais : 5 maraîchers proposés dans les rayonnages de 6 grandes surfaces utilisatrices (Carrefour City Soissons, Monoprix, Cora, Intermarché Belleu et Crouy), 20 commerçants alimentaires recensés pour leur service de livraison, 9 points de vente directs à la ferme et mise à disposition gratuite des boutiques éphémères de Soissons.

■ Informer, orienter les entrepreneurs

Ma Ligne Entreprise (07 88 700 800) permet aux entrepreneurs du territoire de trouver des solutions et identifier les bons interlocuteurs, quelle que soit leur question pour leur entreprise. 220 appels reçus en 2020 avec des questions sur les aides aux entreprises : dispositifs nationaux, régionaux, ainsi que l'aide d'urgence aux commerces de proximité. Sur le site www.economie.grandsoissons.com des pages dédiées aux aides aux entreprises ont été mises en ligne et généré 6600 pages vues par 2500 utilisateurs.



L'activation de réseaux pour faciliter le développement économique

Le service Développement Economique a réalisé **274 rendez-vous afin d'activer les projets d'entreprises, immobiliers et fonciers**, renforcer les liens avec les acteurs du développement économique, de l'emploi et du tourisme, mettre en place des projets innovants, ainsi que promouvoir le territoire.

L'organisation en septembre 2020, des **Rencontres Entreprises et Territoires** sur le Parc Gouraud a permis à 450 participants de réactiver leurs réseaux professionnels.

Malgré les confinements, 2 animations « Kafé KANAP' » ont pu être organisés, réunissant 27 personnes.

Une offre complète

La collectivité poursuit l'aménagement du territoire, disposant ainsi d'une offre immobilière et foncière attractive grâce à l'émergence de nouveaux espaces d'activités économiques, dont GrandSoissons Agglomération en assure la promotion.

Des produits immobiliers sont toujours commercialisés sur les parcs des Entrepôts / Taillepieds et des Etomelles. Sur le Parc BSL,

Le Village PME a fait l'objet de promotion publicitaire. Les disponibilités foncières et immobilières de ce nouveau parc ont également été montrées à de nombreuses reprises.

Accompagner les projets économiques

Ce sont **142 projets d'entreprises** (locales et extérieures au territoire) accompagnés, **22 décisions prises en faveur du territoire, 399 emplois créés ou maintenus (+27%).**

35 visites d'investisseurs ont été réalisées.

Le volume de nouveaux projets exogènes est en augmentation (+64%) avec +118% de projets industriels.

Favoriser la création-reprise d'entreprises

La dynamique entrepreneuriale dans le GrandSoissons a subi les premiers effets de la crise.

■ **68 projets accompagnés**

■ **44 projets concrétisés pour 160 emplois.**

■ **19 porteurs de projets** accompagnés dans le cadre du dispositif Initiative Aisne, pour un montant total de 206 500€ prêtés pour 75 emplois créés ou maintenus.

■ **9 entrées** (35 emplois créés) en pépinières & hôtels d'entreprises, avec un taux de remplissage moyen très satisfaisant de 81%.

La collectivité continue de s'impliquer dans les dispositifs PÉPite (Pôle étudiant Picard pour l'innovation, le transfert et l'entrepreneuriat) et

CitésLab (accompagnement à l'entrepreneuriat dans les quartiers prioritaires de la politique de la Ville).

LE KANAP', espace de coworking et télétravail de GrandSoissons a vu le nombre de réservations de ses espaces doubler en 2020 avec 657 réservations enregistrées, pour 987 passages.

Développer le commerce

■ **36 ouvertures / reprises de commerces** (54% en cœur de ville) avec la création de 75 emplois, pour 11 fermetures. Soit un solde net positif de 15 nouveaux commerces et de 34 créations d'emplois.

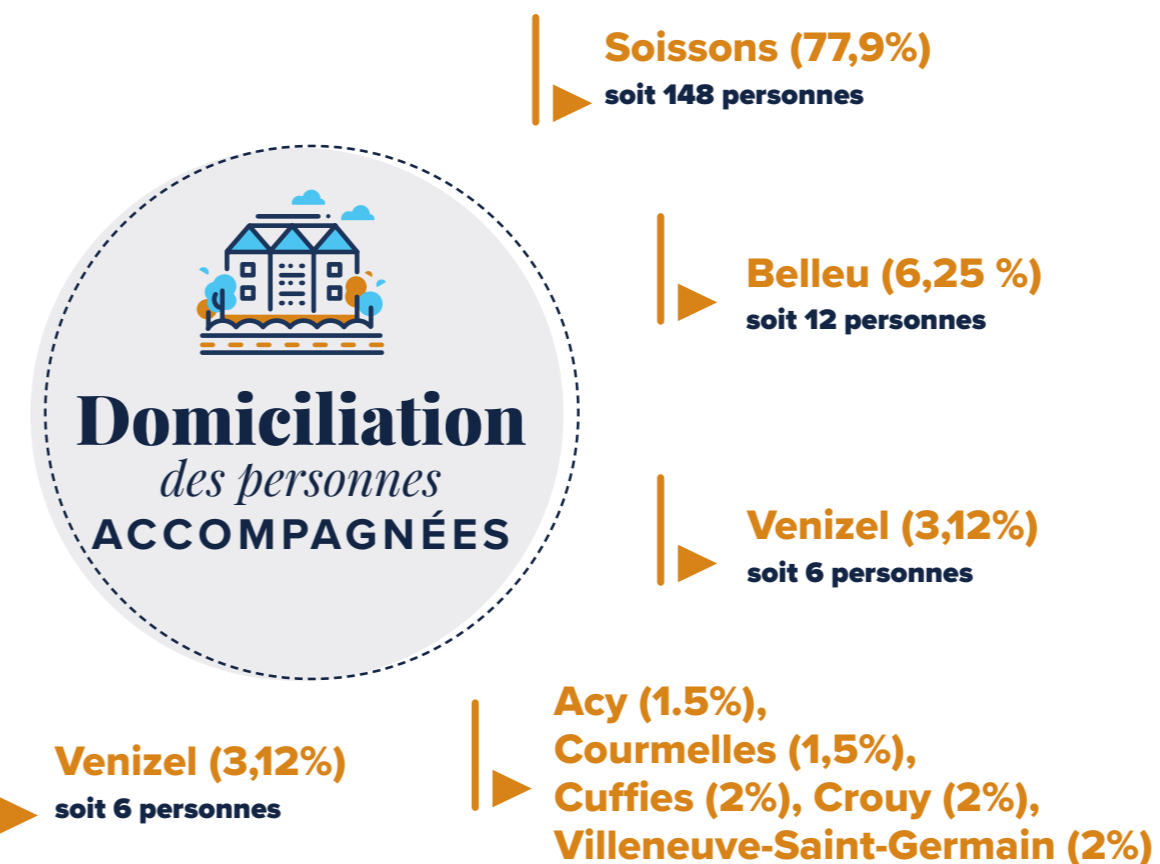


Emploi Insertion Innovation sociale

Parmi les dispositifs mis en œuvre, le PLIE (Plan Local pour l'Insertion et l'Emploi) permet la prise en charge des publics du territoire en difficulté d'insertion sociale et professionnelle, en particulier les bénéficiaires du RSA, et les demandeurs d'emploi de longue durée afin de mobiliser et développer les outils facilitant l'accès-retour à l'emploi et/ou la formation.



**Un accompagnement
RENFORCÉ PAR LES 3 CONSEILLERS-
RÉFÉRENTS DE PARCOURS PERMETTANT
UN SUIVI INDIVIDUALISÉ.**



Les chantiers d'insertion à visée professionnelle

Restauration du petit patrimoine bâti intercommunal

Treize agents embauchés en contrats aidés, d'une durée minimale de 4 mois à temps non complet, sont intervenus dans sept communes pour remettre en état des murs d'enceinte d'église, de mairie, ou de cimetières.

Les bénéficiaires ont pu profiter de cette expérience à la demande et avec le soutien des communes suivantes :

- **Villeneuve-Saint-Germain** pour le façonnage d'un mur destiné à sécuriser une zone accidentogène. Intervention au titre de la collectivité pour la déchetterie.

- **Osly-Courtil et Vregny** pour le jointoiment du mur du cimetière.

- **Vauxrezis** pour la façade de la salle des fêtes.

- **Septmonts** pour le jointoiment du mur sur le côté du terrain de pétanque.

- **Soissons** pour le jointoiment du mur côté serres (Jardin d'horticulture).

En période hivernale, des travaux de peinture ont pu être réalisés afin de faire monter en compétences les agents, notamment sur l'atelier numérique PIX'L au parc Gouraud.

L'accent a été mis sur la formation en lien avec le réseau du Greta : perfectionnement en maçonnerie, taille de pierre, obtention de l'habilitation échafaudage, AIPR (autorisation d'intervention à proximité des réseaux).

43% des bénéficiaires sont entrés dans un parcours dynamique : missions intérim, CDD et accès à formations qualifiantes de 2 agents soit 28 %.

Pépinière et gestion arbustive

■ **18 agents ont été embauchés** en contrats aidés d'une durée maximale de 4 mois à temps non complet.

Des profils mixtes ont été recrutés (seniors plus de 50 ans : 23%, femmes : 16%, travailleurs handicapés : 11%, jeune : 6%) pour planter des arbres et arbustes d'ornements, haies défensives et décoratives en lien avec les zones d'activités, ou réaliser des cheminements et aménagements (voie verte, parc naturel Sous-Clémencins de Crouy).

Les agents ont acquis des compétences transversales (utilisation de matériel thermique, de microtracteur, délivrance de certificats phyto sanitaires, et obtention du brevet de sauveteur secouriste du travail) en partenariat avec le CFPPA de Verdilly.

Parmi eux, **30,5% sont entrés dans un parcours dynamique** (CDD/ intérim, entrée en formation).

L'achat public socialement responsable

Il a permis la réalisation de **14 693 heures de travail au bénéfice de 50 personnes éloignées de l'emploi** grâce aux marchés de travaux et de services de GrandSoissons Agglomération, de la ville de Soissons, des bailleurs sociaux CLESENCE et OPAL 02.

D'autres acteurs publics ont développé les clauses d'insertion sur le territoire et font appel pour leur mise en œuvre au Conseil Régional Hauts-de-France, au ministère de la Justice, ou à celui de la Transition écologique et solidaire. Au-delà de l'obligation légale, cet outil offre une activité pérenne pour une personne sur deux.



Le budget du PLIE

■ Les chantiers d'insertion :

Le budget en fonctionnement et investissement affecté en 2020 au petit patrimoine s'élève à **164 811 euros**. Sept communes ont bénéficié de ces interventions.

Il faut noter que la subvention de la DIRECCTE (208 000 euros), octroyée pour le fonctionnement des deux chantiers d'insertion, permet de financer en moyenne l'équivalent de 30 postes (bénéficiaires du RSA équivalent temps plein).

■ L'accompagnement des publics éloignés de l'emploi :

Le budget du PLIE lié à l'accompagnement est estimé autour de 285 000 euros pour un service rendu en 2020 à **15 communes, soit 19 000 euros/commune**.

■ La gestion des clauses sociales dans les marchés publics :

Le budget PLIE, pour cette mission, s'établit à 45 147 euros. Les 28 communes de la collectivité peuvent bénéficier gratuitement de cet appui technique. A noter que le cofinancement européen (22 000 euros) permet d'étendre ce service intercommunal aux bailleurs, à la Région Hauts-de-France, aux Ministères et à d'autres opérateurs extérieurs.



Office de tourisme

Extension et harmonisation de la taxe de séjour, structuration à l'échelle du PETR (Pôle d'équilibre territorial et rural), en 2020, la politique Tourisme du territoire s'inscrit dans une nouvelle ambition.



Plusieurs chiffres sont à retenir en matière de fréquentation avec notamment les 3 éco-compteurs en place à Saint-Jean-des-Vignes (supérieur à 60 000), Septmonts (supérieur à 40 000) et Mercin-et-Vaux (supérieur à 60 000, en forte progression par rapport à 2019 avec une fréquentation à environ 35 000).

L'ensemble des agents de l'Office de Tourisme assurent des missions communes, comme l'accueil, la vente boutique ou encore le développement des offres. Certaines tâches sont cependant spécifiques comme l'administratif, la communication. A la fin de l'année 2020, l'équipe de l'Office de Tourisme se compose comme suit :

- 2 catégories C avec des tâches spécifiques sur la communication et le développement des offres,
- 2 catégories B en charge notamment de la boutique et l'administratif,
- 1 catégorie A (directeur de l'Office de Tourisme).

Nouvelle stratégie

L'office de tourisme s'est engagé dans une nouvelle stratégie de développement touristique : « une terre chargée d'histoire au service de la déconnexion et du ressourcement, en pleine nature à une heure de Paris ». L'objectif est de passer d'un territoire de passage à une destination touristique.

Les clientèles cibles sont les résidents, les locaux (département et région) également les urbains des grands pôles de proximité (Paris, Reims, Compiègne). Les clientèles étrangères se concentrent sur les Britanniques, les Belges, Néerlandais et Allemands. L'ensemble de ces clientèles seront à démarcher en groupe ou en individuels.

Les chiffres

Sur l'année 2020, l'office de tourisme a accueilli **6 774 visiteurs soit 45 % de moins qu'en 2019**. 4 523 ont été directement renseignés au comptoir, soit + 3% par rapport à 2019.

Plus de 80 % des visiteurs passer à l'office sont originaires des Hauts-de-France, viennent ensuite **les Franciliens avec 11 % de la fréquentation totale puis le Grand-Est et la Normandie**.

Les clientèles étrangères sont principalement **belges (40 %), anglais (18 %), néerlandais (17 %) et allemands (10 %)**.

La sortie du premier confinement avec l'envie de retrouver la nature et la limitation des 100 km ont permis au territoire de trouver une clientèle de proximité en quête de nature et de ressourcement. Le Département de l'Aisne (Aisne Tourisme) a d'ailleurs mis en place le dispositif de la semaine Z'Aisne repris par l'Office de Tourisme en ce sens.

Le territoire compte également sur ses atouts patrimoniaux comme la Cité du Vase et plus généralement l'Histoire (de Clovis à la Première Guerre mondiale), mais aussi les atouts naturels du territoire.



La communication et la promotion

Site Internet, page facebook, compte Instagram, e-reputation, les outils utilisés par l'OT pour assurer la promotion du territoire sont multiples. Le site Internet de l'Office de Tourisme a connu une évolution majeure en 2020 avec la mise en place d'une chatbox. Cette dernière permet de favoriser les contacts et propose un service complémentaire aux visiteurs qui ne peuvent se déplacer directement à l'Office.

61 759 connexions ont été comptabilisées au site <https://www.tourisme-soissons.com/>.

Ces connexions ont généré **148 193 ouvertures de page pour une durée moyenne de fréquentation d'1 minutes 49**.

L'Office de Tourisme assure également la réalisation d'une newsletter hebdomadaire. Cette dernière est mutualisée avec la Pause/PETR Soissonnais-Valois.

La newsletter, c'est **1 906 destinataires en moyenne avec un bon taux d'ouverture (26%)**.



La commercialisation de prestations touristiques et boutique

Malgré la crise sanitaire, l'Office de Tourisme a tout de même pu commercialiser un ensemble de prestations touristiques sur :

■ **L'activité groupe** au sein de l'Office de Tourisme a permis de générer près de 9 000 euros de chiffre d'affaires, avec un chiffre d'affaires moyen de 1 488 euros par groupe.

■ **L'activité individuelle** a générée, quant à elle, un chiffre d'affaires d'environ 6 500 euros, activité qui a été principalement portée par la commercialisation du petit train touristique pour le compte de la Ville de Soissons pour un montant global de 5 723 euros, soit 1 380 participants et 80 tours de ville réalisés.

La semaine z'Aisne a permis de générer 580 euros pour 7 séances et 42 participants (action mise en œuvre suite au déconfinement portée par le Département et repris localement par l'Office de Tourisme).

■ **La boutique** de l'Office de Tourisme a généré en 2020 un chiffre d'affaires global d'un peu plus de 17 000 euros.

La taxe de séjour, levier de développement

Jusqu'en décembre 2020, la taxe de séjour était perçue par la seule ville de Soissons avec une grille tarifaire relativement basse, s'élevant à 27 000 euros. Des investissements sont nécessaires pour développer la fréquentation à travers la promotion, la communication et l'accompagnement des acteurs touristiques.

Les élus ont donc souhaité, comme pour 73% des collectivités françaises, étendre la taxe de séjour à l'ensemble des 28 communes du GrandSoissons en l'accompagnant d'une revalorisation de la grille tarifaire, la mettant en cohérence avec le reste du Département de l'Aisne. Une taxe additionnelle de 10% sera désormais prélevée pour le Département.

La taxe de séjour sera uniquement et intégralement affectée au budget de l'Office de Tourisme de GrandSoissons Agglomération. Cette dernière est payée par toute personne qui séjourne sur le territoire dans un hébergement marchand (y compris les hébergements type Airbnb).

Les actions PETR Soissonnais-Valois

Le PETR Soissonnais-Valois comprend les collectivités de Retz-en-Valois, le Val-de-l'Aisne, le Canton d'Oulchy-le-Château et le GrandSoissons. Sous la marque La Pause, l'Office de Tourisme a participé aux actions mutualisées à l'échelle PETR.

Le PETR Soissonnais-Valois a signé un Contrat de Rayonnement Touristique avec la Région Hauts-de-France qui engage les deux signataires à s'inscrire dans une démarche de développement du tourisme sur le territoire afin d'accompagner un certain nombre de projets dont une étude de mutualisation des Offices de Tourisme.

- Structuration « taxe de séjour » sur la CCRV et GSA
- Étude pour le réaménagement du Fort de Condé
- Cité de la Francophonie à Villers-Cotterêts
- Mise en lumière de la Ville de Soissons
- Mise en lumière de la forêt de Retz
- Étude de faisabilité d'un parc ludo-historique à Saint-Médard

LES RÉSEAUX SOCIAUX DE L'OFFICE DE TOURISME SONT ÉGALEMENT UN MOYEN DE PROMOUVOIR LA DESTINATION.



63 000 mentions « j'aime » et interactions



1 081 abonnés au compte instagram soit **48% de plus qu'en 2019** avec une moyenne de **8 publications par mois**.



5 362 abonnés facebook soit **12% de plus qu'en 2019** avec une moyenne de **18 publications par mois**.

Les chiffres à retenir

- Une fréquentation estimée entre **180 ET 200 000 VISITEURS**
- **27 000 €** : le montant de la taxe de séjour
- **80 % DES VISITEURS À L'OT** sont originaires des Hauts-de-France
- **61 759 CONNECTIONS** sur le site Internet de l'OT

Territoire Habitat

Construction de logements neufs, grands projets urbains du territoire, renouvellement urbain Cœur de ville, rénovation énergétique, le Service Territoire-Habitat se situe par ses actions, son expertise, au cœur des enjeux d'aménagement et d'attractivité de GrandSoissons Agglomération.



Grands projets urbains

Quartier « Le Colombier » à Billy-sur-Aisne

La Zone d'aménagement concerté (ZAC) « Le Colombier » a été créée en 2018 sur un

périmètre de 20,8 ha afin de construire environ **400 logements et des équipements publics utiles à la population locale actuelle et à venir**. En 2020, GrandSoissons a travaillé en étroite collaboration notamment avec la SAFER pour finaliser les acquisitions foncières, et accompagne la commune de Billy-sur-Aisne dans la révision de son Plan local d'urbanisme.

Ecoquartier « Sous-Clémencins » à Crouy

La SEDA assure la maîtrise d'ouvrage de l'opération de la ZAC « Sous-Clémencins », en étroite collaboration avec GrandSoissons Agglomération.

Afin d'assurer la qualité environnementale et urbaine du projet, GrandSoissons Agglomération a sollicité une aide financière de la Région Hauts-de-France. Cette participation devrait porter à hauteur de 70 % de la part qualitative des travaux, sur une superficie de trente hectares et **430 logements, soit 580 749 €**. Des travaux de sécurisation et d'amélioration de l'accessibilité ont été réalisés par les équipes du service PLIE (Plan local pour l'insertion et l'emploi) de GrandSoissons Agglomération. Une partie du bois a été sanctuarisée afin d'y protéger la diversité faunistique et floristique.

Politique de renouvellement urbain

Renouvellement urbain du quartier de Saint-Crépin à Soissons

Le quartier Saint-Crépin a été retenu au bénéfice de l'ANRU au titre des quartiers d'intérêt régional. Une convention, signée en octobre 2019, prévoit l'engagement de GrandSoissons pour une durée de 5 ans sur une enveloppe de plus de 775 000 € au titre des clauses d'insertion, de l'enfouissement de conteneurs et de subventions pour la reconstitution de logements locatifs sociaux.

Programme Action Cœur de Ville/ OPAH de Renouvellement urbain (OPAH-RU)

Le projet de rénovation de centre-ville de Soissons a été retenu par le ministre de la

Cohésion des territoires parmi les 222 sites qui peuvent bénéficier du Plan "Action Cœur de Ville" avec pour objectif de traduire ces engagements en actions de redynamisation du commerce de proximité, de facilitation de la circulation et du stationnement, d'amélioration de l'habitat, de mise en valeur du patrimoine historique et des espaces publics.

La participation de GrandSoissons est estimée à hauteur de 5 000 000 € sur l'ensemble du programme Action Cœur de ville englobant des subventions aux propriétaires pour l'OPAH-RU, la construction de parkings en silo, la restauration de Saint-Jean-des-Vignes, la rénovation de l'axe Mantoue-Bannière et de la place Saint-Christophe ainsi que la création d'une maison des associations.



Urbanisme - Droit du sol

GrandSoissons Agglomération est régulièrement sollicitée en tant que personne publique associée à l'élaboration des documents de planification des collectivités riveraines :

- Elle a donné un avis sur le projet de Plan de Prévention des Risques d'Inondations de Berzy-le-Sec ;
- Elle a donné un avis sur le projet de Règlement Local de Publicité de la Ville de Soissons ;
- Elle s'est également impliquée dans les élaborations ou révisions du PLU de Billy-sur-Aisne, Courmelles et Vauxbuin, ainsi que dans la modification simplifiée du PLU de Crouy.

Instruction des demandes d'autorisation d'urbanisme

Le service d'instruction d'urbanisme de GrandSoissons Agglomération gère les autorisations d'urbanisme et les autorisations de travaux de 20 communes du territoire soissonnais. Les demandes de communes non dotées d'un plan local d'urbanisme ou d'une carte communale sont instruites par les services de l'État et celles de la ville de Soissons par son propre service d'instruction au sein de la Mairie. La délivrance des autorisations reste de la compétence de chaque Maire sur le territoire de sa commune.

Malgré une forte chute du nombre de dossiers déposés pendant les mois de mars, avril et mai, le volume global des dossiers instruits sur l'année 2020 a augmenté de 15 % par rapport à l'année précédente.

■ 20 COMMUNES

■ 497 DOSSIERS DÉPOSÉS DONT :

- 11 autorisations de travaux
- 63 certificats d'urbanisme opérationnels
- 283 déclarations préalables
- 7 permis d'aménager
- 121 permis de construire
- 12 permis de démolir

■ AUTORISATION DE 112 LOGEMENTS ET 26 NOUVEAUX LOTS À BÂTIR

COMMUNES	DOSSIERS DÉPOSÉS	AT	CUB	DP	PA	PC	PD
Acy	27	0	5	18	0	4	0
Belleu	65	0	14	23	2	24	2
Berzy-le-sec	8	0	3	2	0	3	0
Billy-sur-Aisne	32	0	7	22	0	2	1
Courmelles	45	1	5	23	1	13	2
Crouy	55	4	12	23	0	16	0
Cuffies	34	1	1	22	0	9	1
Juvigny	11	0	3	4	0	4	0
Leury	5	0	1	4	0	0	0
Mercin-et-Vaux	19	1	0	17	0	1	0
Osly-Courtil	14	0	6	5	0	3	0
Pasly	31	0	1	24	0	4	2
Ploisy	2	0	0	1	0	1	0
Pommiers	20	0	1	12	1	6	0
Septmonts	23	0	0	19	1	2	1
Serches	10	0	0	9	0	1	0
Sermoise	6	0	0	5	0	1	0
Vauxbuin	23	1	3	14	0	5	0
Venizel	33	1	1	24	0	6	1
Villeneuve St Germain	34	2	0	12	2	16	2
TOTAL	497	11	63	283	7	121	12

Gens du voyage

GrandSoissons Agglomération est membre de la Commission consultative départementale des Gens du Voyage. L'action de la Communauté d'agglomération à destination de l'habitat temporaire ou permanent des Gens du Voyage prend trois formes distinctes :

Aire de Grand passage

L'agglomération répond déjà aux exigences du Schéma départemental avec l'aire de 100 places existante sur Courmelles. En 2020, GrandSoissons a lancé des études afin d'estimer les coûts pour améliorer cette aire (sécurisation et confort d'occupation) et répondre aux nouvelles exigences règlementaires nationales.

Aire permanente d'accueil

L'objectif du schéma départemental en matière d'aire permanente d'accueil est d'offrir une aire de 25 places.

Solutions d'habitat adapté

Les services de l'agglomération ont réalisé en 2020 une pré-étude afin de recenser les familles de Voyageurs implantés de façon pérenne sur le territoire de la Communauté d'agglomération.

Mobilité - transport

Le service Territoire-Habitat est régulièrement consulté sur différents dossiers en cours dont notamment le projet « quartier de gare » et l'aménagement d'un pôle d'échange multimodal afin d'apporter son expertise sur l'avancement de la maîtrise d'œuvre.

Le schéma directeur cyclable

Sous la maîtrise d'ouvrage du PETR du Soissonnais et du Valois, le service territoire-habitat a assuré le suivi de la mise en œuvre de ce schéma cyclable, en participant à 4 comités de pilotage ou comités techniques, en co-organisant une réunion de concertation avec la population et en assurant la relecture de différents documents : le diagnostic, rendu en juillet 2020, puis la « stratégie et les orientations », rendue en novembre 2020.

Le financement des logements

La délégation des aides à la pierre

Afin de maîtriser son action en faveur du logement dans la durée, GrandSoissons Agglomération est délégataire des aides à la pierre de l'État. Celle-ci porte à la fois sur l'affectation des subventions destinées au logement locatif aidé et sur l'attribution des fonds de l'Anah (Agence national de l'habitat) pour la rénovation du bâti résidentiel privé (hors versement des aides « MaPrimeRénov »).

Le parc public

En 2020, GrandSoissons Agglomération s'est engagée à apporter son soutien à la création des 295 logements locatifs aidés, par le biais de subventions sur fonds communautaires, pour un montant total de 384 796 € d'engagements.

Les 295 logements programmés se répartissent comme suit :

- 38 PLAI (Prêt locatif aidé d'intégration) ;
- 59 PLUS (Prêt locatif à usage social) ;
- 131 PLS (Prêt locatif social), dont la démolition – reconstruction de 95 logements étudiants sur le campus de Cuffies
- 62 PSH (Produits spécifiques hébergement), afin de permettre, d'une part, le déménagement d'un CHRS de l'AMSAM, d'autre part, la réhabilitation et l'agrandissement d'un CHRS géré par Coallia.

A cela s'ajoute la programmation de 8 PLAI et 4 PLUS, hors délégation des aides à la pierre, dans le cadre du Projet de renouvellement urbain (projet « ANRU ») du quartier Saint-Crépin à Soissons.

La contribution de l'État, dont la gestion est déléguée à l'agglomération, est de 1 517 166 € pour ces opérations.

Le parc privé

Lutte contre l'habitat dégradé et insalubre, également contre la précarité énergétique, adaptation des logements au vieillissement et aux handicaps, développement d'une offre de logements conventionnés, les enjeux concernant le parc de l'habitat privé sont considérables.

Cette politique se concrétise en 2020 par deux dispositifs majeurs, gérés localement par GrandSoissons Agglomération : le « Hauts-de-France Pass Rénovation » et l'Opération programmée d'amélioration de l'habitat.

Le Hauts-de-France Pass Rénovation

GrandSoissons Agglomération assure sur son territoire le montage technique des dossiers (avec objectif d'un gain énergétique de 40 %) « Pass Rénovation » pour le compte de la Régie régionale du SPEE : une méthode de travail qui favorise la mobilisation de ce dispositif, bien plus utilisé sur le territoire communautaire que dans les autres intercommunalités du département.

L'Opération Programmée d'Amélioration de l'Habitat (OPAH)

L'OPAH permet aux propriétaires de bénéficier d'aides financières accordées par l'Agence Nationale de l'Habitat et par la collectivité pour mener leurs projets de réhabilitation.

En 2020, le périmètre de l'OPAH a été modifié afin de permettre la mise en place de l'OPAH-RU de la ville de Soissons, dans le cadre du dispositif Action Cœur de Ville. GrandSoissons Agglomération participe aux subventions versées aux propriétaires dans le cadre de l'OPAH-RU.

Accompagnement et animation de la filière professionnelle

Tous les chantiers financés par le Hauts-de-France Pass Rénovation font l'objet d'une réunion de lancement de chantier avec l'ensemble des entreprises intervenantes. L'ensemble de ces rencontres avec les entreprises est aussi l'occasion de leur apprendre ou de leur rappeler qu'il existe des aides à destination des propriétaires bailleurs et des aides d'autres partenaires : Région Hauts-de-France, Régie régionale du SPEE, PIG départemental, les caisses de retraites, et depuis un peu plus d'un an Action logement.

En 2020, les communications se sont limitées aux informations aux artisans lors des réunions de lancement de chantiers de rénovation dans le cadre des dossiers HDF PR (Hauts-de-France Pass Rénovation), soit 20 réunions, ainsi que lors des visites préliminaires pour lesquelles les demandeurs avaient convié les entreprises.

Les chiffres clés 2020

■ **RELIQUAT DU PROGRAMME « Habiter Mieux Agilité »** : 12 920 € de subventions Anah pour le changement de chaudières qui ont généré 40 087 € HT de travaux soit une moyenne de 5 727 € HT de travaux par dossier (7). Ces fonds de l'Anah sont versés dans le cadre de la délégation des aides à la pierre.

■ **73 LOGEMENTS ONT BÉNÉFICIÉ DE TRAVAUX DE RÉNOVATION** énergétique globale et/ou de travaux pour l'adaptation de l'habitat au handicap ou à une perte d'autonomie, engendrant 2 466 160 € HT de travaux réalisés très majoritairement par des entreprises locales. Ces coûts ont été couverts par :

- **99 017 € de subventions de GrandSoissons Agglomération** ;
- **912 854 € de subventions ANAH** ;
- **113 000 € de subvention Hauts-de-France AREL** (Aide à la rénovation énergétique des logements) ;
- **73 946 € du Conseil Départemental de l'Aisne** ;
- **591 301 € d'Action Logement** ;
- **676 042 € de reste à charge pour les Propriétaires.**

Le montant moyen des travaux par logement rénové est de 33 783 € HT, en progression par rapport à 2019.



07

Les Bains du Lac

Ouvert le 31 mars 2018, le complexe aquatique « Les Bains du Lac » a pour ambition d'être un équipement structurant pour l'ensemble du territoire.



La complémentarité des espaces sport, bien-être, ludique de cette structure démontre l'ambition des collectivités porteuses du projet de disposer sur le territoire du SOISSONNAIS, et plus largement sur le département, d'un équipement différent, rayonnant au-delà du territoire et ouvert à tous les publics.

Pour que cet équipement soit aux services des usagers, GrandSoissons Agglomération, a mis en œuvre un modèle de gestion et d'animation qui correspond aux modes de consommation actuels en matière de loisirs, améliore la qualité de services et permet de dégager des recettes assurant la viabilité du complexe.

Aujourd'hui, cet équipement ne porte plus uniquement une mission de service public, il doit se montrer attractif en offrant un service et

des infrastructures de qualité, flexible pour répondre à la diversité des publics qui s'attendent à une offre sur mesure diversifiée, à la fois, en libre accès, encadrée, surveillée et coachée.

Ce constat a conduit l'équipe des Bains du Lac à élaborer une offre large, ciblée permettant un développement des fréquentations et des recettes de manière raisonné.



Objectifs

- Attirer des publics variés
- Une programmation événementielle attractive



Chiffres

- Créneaux horaires répartis entre espaces aquatiques, balnéo et fitness.
- Nombre de créneaux par famille d'activités :
éveil aquatique 2, activités adultes 7, apprentissage enfant 14, école de natation 17, aquaforme 21

Fréquentation par espaces

- Espace bassin : 63 %
- Espace balnéo : 32 %
- Espace fitness : 5 %



Provenance

- 61 % résidents
- 39 % extérieurs



Fréquentation

(- 62.9 % ENTRE 2019 ET 2020 CAUSE COVID)

- Grand public : 59484 (165717 en 2019)
- Activités : 8628 (21915 en 2019)
- Associations : 4637 (11446 en 2019)
- Primaires : 6892 (17053 en 2019)
- Secondaires/staps : 3974 (9510 en 2019)
- Total : 83615 (225641 en 2019)



Perspectives 2021

- Refonte de l'offre d'activités aquatique et fitness
- Consolider l'attractivité de l'équipement sur son territoire



Evolution du CA :

579683 € (1312455 € en 2019)

Les Bains du Lac

en quelques
CHIFFRES



08

Cité de la Musique et de la Danse

La Cité de la Musique et de la Danse, équipement culturel de haut niveau, a été inaugurée en 2015. Elle réunit les vocations d'enseignement et de diffusion pour une approche globale de la musique, de la danse et du théâtre sans dissocier pédagogie et programmation artistique.



La Cité de la Musique et de la Danse de Soissons

A ÉTÉ VOULU COMME UNE SALLE
DE CONCERT À L'ACOUSTIQUE
REMARQUABLE, TOUT EN ÉTANT UN
LIEU ACCESSIBLE À TOUS.

Évolution des effectifs : (pour 48 participants)

ANNÉE 2015/2016 : 523 ÉLÈVES
ANNÉE 2016/2017 : 530 ÉLÈVES
ANNÉE 2017/2018 : 539 ÉLÈVES
ANNÉE 2018/2019 : 615 ÉLÈVES
ANNÉE 2019/2020 : 630 ÉLÈVES



Les projets pédagogiques, les interventions en milieu scolaire, les initiatives dans les quartiers sont au cœur de cette démarche d'accessibilité, notamment grâce à DEMOS.

L'une des vocations de la CMD vise à réduire autant que possible les difficultés d'accès des jeunes en général à la culture, et en particulier de ceux dont les origines sociales constituent un obstacle. L'attention se porte plus largement vers tous les publics non réceptifs à l'offre artistique et culturelle.

Sur le plan pédagogique, en particulier dans le domaine des pratiques collectives, des initiatives particulières sont menées, notamment avec l'Orchestre Passerelle.

La Cité de la Musique et de la Danse est un outil au service de tous.

Le pôle enseignement est constitué de 40 agents

- 1 directeur
- 2 assistantes administratives
- 1 médiatrice culturelle et billetterie
- 1 agent d'accueil
- 1 régisseur technique
- 1 gardien SSIAP
- 33 enseignants (20 titulaires - 13 contractuels)

Enseignement artistique

DISCIPLINES PAR DÉPARTEMENT :

Voix : chant lyrique, accompagnement

Cordes : violon, alto, violoncelle, contrebasse, guitare

Vents / Bois : flûte, hautbois, clarinette, saxophone

Vents / Cuivres : trompette, trombone, cor

Claviers : piano, orgue

Percussions et batterie /

Danse classique, danse contemporaine, accompagnement

Art dramatique

Musiques actuelles : batterie, clavier, guitare basse, guitare électrique, MAO

Pratiques collectives : Big band, orchestre des jeunes symphonistes, orchestre des jeunes cordes, chant choral, orchestre numérique

Interventions en milieu scolaire : 2 enseignantes titulaires du D.U.M.I. interviennent dans plus de 10 écoles de GrandSoissons Agglomération de la maternelle à la primaire.



Education artistique

Classes à Horaires Aménagés

En partenariat avec le conservatoire de la Cité de la Musique et de la Danse, les classes à horaires aménagés sont proposées aux collégiens de la 6^{ème} à la 3^{ème} pour recevoir, dans le cadre des horaires et programmes scolaires, une pédagogie de groupe et un enseignement artistique renforcés. Le collège Saint-Just vise le domaine artistique du théâtre et le collège Lamartine celui de la musique.

L'objectif principal est d'allier différentes disciplines, en développant les capacités d'expression et de communication par la voix

et le corps, pour aider l'élève à réussir au mieux son parcours scolaire et enrichir sa culture artistique et scénique.

Un nouveau dispositif : la classe orchestre

Mise en place du premier dispositif classe orchestre à l'école Saint-Crépin de Soissons pour les élèves du CE2 au CM2.

Locations d'espaces et de studios

En 2020, de nombreuses manifestations numériques (audition, concerts, projets photo...) ont eu lieu durant la pandémie. Depuis leur création

en mars 2017, les studios de répétition et d'enregistrement, ouverts aux amateurs, semi-professionnels ou professionnels, attirent de plus en plus de groupes.

Pôle diffusion

Le taux moyen de fréquentation pour la saison 2019/2020 (arrêt au 8 mars 2020) s'établit à 75.82 %.

Orchestres symphoniques, théâtre, récitals, concerts de musiques actuelles ou baroque ont réuni 6 032 spectateurs sur treize dates de concerts.



PIX'L

Espace d'accompagnement et de sensibilisation aux usages et outils numériques, Pix'L propose une aide individuelle à la dématérialisation, des ateliers d'initiation aux nouveaux outils et usages numériques, de la sensibilisation aux outils de fabrication numérique et un service d'accompagnement numérique en ruralité. Inauguré le 13 février 2020, Pix'L GrandSoissons a reçu le label Fabrique des Territoires en novembre 2020.

Septembre

Formation des élus de GrandSoissons Agglomération :

- Configuration et création de compte utilisateur et utilisation du logiciel KBOX, 8 élus en formation logiciel Kbox

Septembre à octobre

- Initiation des seniors à la tablette et au smartphone en partenariat avec le CCAS de la Ville de Soissons 13 personnes via le CCAS
- Ateliers « Gestion de planning sur tablette et smartphone » en partenariat avec l'association Équilibre de Soissons pour des familles mono-parentales :
- 4 séances de 1h30 ayant réunies 6 femmes

Octobre

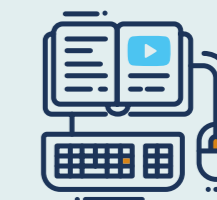
Service d'Accompagnement Numérique en Ruralité :

- Rencontre des maires de GrandSoissons pour présenter PIXL et le service d'accompagnement en ruralité
- Phase d'expérimentation (prestataire Le Pied @ l'étrier)
- Prospection/Information PIXL sur 13 communes : Septmonts, Vauxbuin, Berzy, Vauxrezis, Serches, Billy, Crouy, Villeneuve-Saint-Germain, Juvigny, Cuisy, Pommiers, Noyant-et-Aconin, Vauxbuin.
- Mise en place de trois ateliers :
 - 15 octobre à Vauxbuin : 14 personnes (11 seniors – 3 actifs)
 - 22 octobre à Juvigny : 3 personnes (2 seniors – 1 actif)
 - 29 octobre à Noyant : 11 personnes (9 seniors – 1 - de 25 ans – 1 actif)

Novembre-décembre

Aide aux commerçants de GrandSoissons Agglomération :

- Accompagnement sur la prise en main de Facebook shop – Instagram shopping et e-commerce
- Création de tutoriels pour L'atelier Miranda, Anna K, Fashion coque, Star mode, Côté dressing, Zone 42, 5 personnes concernées.



Quinzaine du numérique

Partenariat avec l'Éducation nationale et les prestataires

Ze FabTruck et Le Pied @ l'étrier :

- Initiation à la robotique, réalisation par les élèves de courtes vidéos pédagogiques sur tablette pour un total de 62 ateliers.
- Ateliers numériques pour les élèves de CM1 et CM2 de 14 écoles des communes rurales de la collectivité (Acy, Belleu, Billy-sur-Aisne, Courmelles, Crouy (écoles Mairie et Clémencins), Cuffies, Juvigny, Mercin-et-Vaux, Pommiers, Sermoise, Vauxbuin, Venizel, Villeneuve-Saint-Germain (école Jean Zay). et d'une école de Soissons, l'École du Centre 1 (participation des jeunes des Quartiers Prioritaires de la Ville (QPV) de Presles, Chevreux, Saint-Waast-Saint-Médard et Saint-Crépin).
- 400 élèves mobilisés par ces ateliers en milieu rural, 40 à l'école du Centre.



Ateliers mis en place en 2020

- 15 ateliers les « Mardis créatifs » les mardis de 18 h à 20 h
- 14 ateliers les « Soirées du numérique » les mercredis de 18 h à 20 h
- 11 ateliers les « Ateliers de l'été » Juillet 2020

Mise en place d'une WebTV

- Pour les adhérents

<https://pixl-grandsoissons.com/webtv/>



10

Direction politique de la ville

Qu'est que l'ITI ?

Sur la base d'un projet stratégique de développement urbain présenté par GrandSoissons Agglomération, le Conseil Régional de Picardie, autorité de gestion des fonds européens, a conventionné avec l'EPCI pour la période 2014/2020. Ainsi, Grand Soissons Agglomération a en charge d'animer et de piloter l'ITI, d'informer les publics et les porteurs de projets, d'accompagner les porteurs de projets dans le montage de leur dossier, d'organiser la sélection des opérations, d'organiser la communication.



GrandSoissons Agglomération s'est vue allouer un montant de 4.850.000 euros répartis sur différents axes (250.000 en Fse et 4.600.000 en Feder), répartition modifiée à montants constants par avenant en novembre 2019, selon les besoins exprimés par le territoire.

■ **Un avenant intervenu le 20 février 2020** a permis au territoire de bénéficier de 2 millions d'euros supplémentaires, soit une augmentation de 41% des crédits.

■ **Cette augmentation a permis de prendre en compte des opérations en attente** faute de crédits suffisants comme les Berges de l'Aisne – côté Saint-Waast, ou bien d'augmenter les crédits à destination du Pôle multimodal.

■ **L'opération de requalification urbaine du quartier des Deux Lions à Belleu** est retardée et ne peut être menée avant l'échéance 2023. De ce fait les crédits qui avaient été validés pour l'opération ont été rendus disponibles. GrandSoissons a donc proposé à la ville de Soissons de prendre en compte une opération non prévue, la requalification des berges de l'Aisne-côté centre-ville.

En 2020, la mise en œuvre de notre stratégie

S'AFFIRME AVEC DES SUBVENTIONS DE L'EUROPE D'UN MONTANT DE 3 572 879€ POUR 5 PROJETS.

PORTEUR DE PROJET	INTITULÉ DE L'OPÉRATION	AXE	COÛT TOTAL	SUBV DDÉE	SUBV ACCORDÉE
GrandSoissons Agglo	Aménagement Pôle multimodal	3 - Mobilité	7 801 855	2 751 480	2 751 480
GrandSoissons Agglo	PIXL - Tiers lieu numérique de GrandSoissons	2 - Numérique	283 655	113 462	50 000
Ville de Soissons	Schéma directeur numérique GrandSoissons Projets Ville	2 - Numérique	297 360	148 680	50 000
Ville de Soissons	Aménagement des Berges de l'Aisne en traversée urbaine - rive gauche - tranche 1	4 - Espaces dégradés	2 947 100	800 000	671 399
Ville de Belleu	Etudes du projet de Rénovation urbaine du Nord du quartier des Deux Lions à BELLEU	4 - Espaces dégradés	113 869	56 934	50 000
TOTAUX				3 870 556	3 572 879



Développement local urbain



Un avenant prolonge le contrat de ville jusqu'en 2022

La durée initiale du contrat de ville portant sur la période 2014/2020 a été étendue jusqu'au 31 décembre 2022.

Le Protocole d'engagements renforcés et réciproques actualise les enjeux et priorités des partenaires pour la période 2020/2022. Cet avenant permet également la prolongation des abattements TFPB pour les bailleurs sociaux jusqu'en fin 2022.

La programmation 2020 du Contrat de ville

■ En 2020, 27 structures (associations et collectivité) souhaitant concourir aux objectifs du contrat de ville 2014/2022 ont vu leur projet retenu.

■ 36 projets ont bénéficié des financements spécifiques Contrat de Ville de l'Etat/Anct et de la Région Hauts-de-France.

• Etat/Anct : 220.000 € pour le Contrat de ville, crédits également pour Vie Ville Vacances ainsi que pour le Programme de Réussite Educative (70.000 €).

• Pour la Région Hauts-de-France, le montant annuel est de 99.283 € répartis en crédits de fonctionnement 44.176 € et d'investissement pour 55.107 €.

■ La programmation 2020 : répartition des crédits par domaine

Cadre de vie	4 projets	14 900
Accès au droit	1 projets	9 000
Citoyenneté	5 projets	14 276
Culture	2 projets	
Education	8 projets	23 400
Santé	2 projets	2 800
Accès à l'emploi	12 projets	127 900
Entreprenariat	1 projet	15 000

En investissement

■ L'aménagement des locaux pour le centre social de Chevreux qui bénéficie de la subvention de 55.000 €.

Des crédits complémentaires de l'Etat pour faire face à la crise sanitaire

Dès le mois d'avril 2020, des appels à projets complémentaires ont été lancés pour faire face à la crise sanitaire. Au total c'est près de 200.000 € de crédits supplémentaires de l'Etat qui ont bénéficié au territoire dans différents domaines.

■ Aide aux associations de proximité : 2 associations ont bénéficié d'une aide, notamment afin de valoriser la poursuite de leur activité auprès du public durant le premier confinement. 2 projets pour un montant de 2.800 €.

- Rive droite 1.300 €
- Parents solidaires 2.500 €

■ **Continuité éducative : 2 projets pour un montant de 12.000 € en vue de soutenir les élèves les plus en difficultés notamment par l'achat de tablettes mises à disposition des familles avec un encadrement. 2 projets pour un montant de 12 000 €.**

- *Parents solidaires* : 9 000
- *CCAS de Soissons (Réussite éducative)* : 3 000

■ **Quartiers d'été : 6 organismes ont pu bénéficier d'aides pour des animations d'été de proximité pour un montant de 15 400 €.**

- *Compagnie ACALY*
Stages de créations de spectacles en mouvement : 3 500
- *Internationale soissonnaise*
Tournois de football : 3 500
- *Compagnie Pass'à l'acte*
Formation aux arts du spectacle vivant : 3 000
- *Réaliss quartiers*
Les jardins du partage - Fête des jardins : 1 900
- *Association Equilibre*
La causerie des parents : 2 000
- *AC Soissons Handball*
Initiation au handball dans les quartiers : 1 500

■ **Quartiers d'automne : 9 projets organismes ont pu bénéficier d'aides pour des animations d'été de proximité pour un montant de 29.250 €.**

- *Soissons Inter Football Club*
Stages Académie Soissons : 12 000
- *Soissons Inter Football Club*
Soissons Street Cup : 5 000
- *ASPTT Soissons*
Initiation au tennis de table : 1 300
- *Les Petits débrouillards*
Mini stage sur la discrimination : 1 950
- *Compagnie ACALY*
Robinson Crusoe : égalité et vivre ensemble : 3 000
- *Compagnie ACALY*
Stage de création de spectacle "Murmures" : 1 000
- *Compagnie ACALY*
Stage Kamishibai ; je dessine les valeurs de la République : 1.000
- *Compagnie Nomades*
La petite fleur qui voulait voler : 4 000

■ **Quartiers solidaires : 5 opérations pour un montant de 138.250 €, notamment pour la maison des femmes**

- *CCAS de SOISSONS*
Maison des femmes : 120 000
- *Pass à l'acte*
Atelier théâtre en lien avec les valeurs de la République et la laïcité et lutte contre les discriminations : 5 750
- *Les parents solidaires*
Aide au fonctionnement : 12 500



Pour ce qui concerne les cessions en 2020, le Conseil Communautaire a décidé :

- Par délibération n°19 du 16 janvier 2020, de vendre à l'EPFLO les bâtiments P4 et P4 bis à Billy-sur-Aisne pour 740 000,00 € HT.
- Par délibération n°32 du 24 septembre 2020, de vendre à Sté SIBELCO une parcelle de terrain nu cadastrée B 1430 située à Cuffies.
- Par délibération n°35 du 24 septembre 2020, de vendre à la SEDA, sur le parc Gouraud à Soissons, une parcelle de terrain à bâtir d'environ 5400 m² cadastrée AP n°147 pour partie pour un potentiel de surface de plancher d'environ 8 120 m² au prix de 110,00 € HT/m² de surface de plancher.
- Par délibération n°89 du 19 novembre 2020, de vendre à l'EPFLO la halle C ainsi que le hangar situé sur le site BSL au prix de 165 840 € HT/m²

Pour ce qui concerne les acquisitions en 2020, le Conseil Communautaire a décidé :

- Par délibération n°17 du 19 janvier 2020, d'acquérir auprès de la Soissonnaise d'Habitat les terrains nécessaires à l'implantation d'un bassin de stockage situé avenue de Compiègne à Soissons
- Par délibération n°30 du 24 septembre 2020, d'acquérir auprès du Centre hospitalier de Soissons un ensemble immobilier et un terrain situés rue de Belleu à Soissons pour 661 000,00 € HT.
- Par délibération n°33 du 24 septembre 2020, d'acquérir auprès de la SCI MAUPAS une partie de la parcelle CT 121 de 37 m² située à Soissons pour 750,00 € HT.

- Par délibération n°88 du 19 novembre 2020, d'acquérir la friche Focast située à Villeneuve- St-Germain d'une surface de 30260 m² pour 1,00 € symbolique
- Par délibération n°89 du 19 novembre 2020, de vendre à l'EPFLO la halle C ainsi que le hangar situé sur le site BSL au prix de 165 840 € HT/m²

Partenariats

Pour mener à bien cette politique foncière, GrandSoissons Agglomération est accompagnée par l'EPFLO via le portage foncier de certaines opérations.

En 2020, l'EPFLO a acquis une parcelle pour le pôle automobile et des terrains sur le site BSL afin d'y réaliser des opérations d'aménagement dans le cadre de la requalification de la friche BSL.

De même, la SAFER Hauts-de-France accompagne GrandSoissons Agglomération dans ses relations aux propriétaires et exploitants agricoles et dans la mise en réserve de terres.

A ce titre, en 2020, GrandSoissons Agglomération a décidé la mise en réserve de terres situées à Epagny pour des échanges dans le cadre du transfert de l'aérodrome à Vauxrezis. Dans le même temps, la SAFER a décidé de rétrocéder à GrandSoissons Agglomération les terres mises en réserve à Billy-sur-Aisne dans le cadre du projet du parc d'activités de Sermoise.

Durant cette année 2020, GrandSoissons Agglomération n'a procédé à aucune acquisition.

Durant cette année 2020, GrandSoissons Agglomération a procédé aux cessions suivantes

COMMUNE	PARC	SUPERFICIE	PRIX HT	DESTINATION	DATE DE L'ACTE
SOISSONS	Gouraud/Infirmierie	1096 m ² surf plancher	152 900 €	Clésence/Foyers jeunes actifs	13/01/2020
SOISSONS	Gouraud/Lot 1 bât 13	88.92 m ²	151 164,00 €	Sup Interim	13/02/2020
COURMELLES/PLOISY	Plateau	393 264 m ²	6 563 576,16 €	Rockwool	14/02/2020
BILLY-SUR-AISNE	Pôle auto	10 726 m ²	745 820,00 €	Ténédor	21/09/2020
BILLY-SUR-AISNE/SOISSONS	BSL	43 813 m ²	1 674 051,20 €	Aménagement	29/11/2020

Gestion des déchets

GrandSoissons Agglomération assure en régie la pré-collecte (gestion des bacs roulants et des points d'apport volontaire) et la collecte des déchets ménagers et assimilés (ordures ménagères résiduelles et emballages ménagers recyclables).



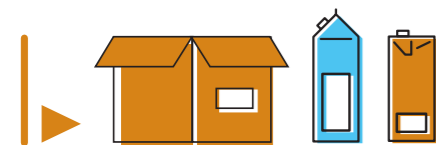
La collecte du verre et des cartons des professionnels en porte à porte fait l'objet d'une prestation de service par l'ESAT des Berges de l'Aisne et c'est une vraie spécificité de notre collectivité. La collecte des déchets occasionnels ou encombrants s'effectue par l'intermédiaire des déchèteries de Villeneuve-Saint-Germain et de Mercin-et-Vaux. La compétence traitement appartient au Syndicat départemental de traitement des déchets ménagers de l'Aisne, Valor'Aisne.

En 2020, les tonnages d'ordures ménagères résiduelles sont en hausse de 2% après des années de baisse continue (et particulièrement en 2019 suite à la réforme de la Redevance Spéciale pour les gros producteurs de déchets professionnels) tandis que les tonnages d'emballages et papiers-cartons accusent une baisse de l'ordre de 7%.

GrandSoissons Agglomération dispose désormais d'un camion de collecte spécifique des Points d'Apport Volontaire Enterrés (PAVE) pour accompagner le développement de ce nouveau mode de collecte sur le territoire (même si les implantations de nouveaux

PAVE place du Cloître et rue Saint-Christophe initialement prévues début 2020 ont été décalées d'un an après le premier confinement). Cette année a également été mise à profit afin d'optimiser les circuits de collecte dans le contexte du développement des PAVE et équilibrer le travail entre les équipes. Ces changements sont effectifs depuis le début de l'année 2021 et ont entraîné des jours de collecte pour certaines communes.

En 10 ans, la collecte des ordures ménagères résiduelles a diminué de plus 7% (ce qui représente 1000 tonnes de moins par an par rapport à 2011). Pour les autres flux, 2020 ne pourra être considérée comme une année de référence compte tenu de sa singularité.



EMBALLAGES ET PAPIERS

2 798 Tonnes
soit 52 kg/an/habitant

ORDURES MÉNAGÈRES RÉSIDUELLES

13 521 Tonnes
soit 253 kg/an/habitant



VERRE

1 693 Tonnes
soit 32 kg/an/habitant

Gestion des déchets

en quelques
CHIFFRES



56 635 bacs roulants
sont en place sur le territoire

COLLECTE EN DÉCHÈTERIES

9 418 Tonnes

Le système de gestion des accès par badges, mis en service fin 2019

EST PLEINEMENT OPÉRATIONNEL
ET PRÈS DE 15000 BADGES
ONT ÉTÉ DISTRIBUÉS.



**36 Points d'Apport
Volontaire Enterrés**

sont en service
sur le territoire



**8,60 tonnes
d'amiante lié**
(pour 48 participants)

ONT ÉTÉ COLLECTÉES SUR DEUX JOURS
dans le cadre de la seconde opération
spécifique de collecte sur rendez-vous
organisée sur le territoire
de GrandSoysons Agglomération.

**20% des déchets
collectés**
EN PORTE À PORTE
sont recyclés ou valorisés.

**70% des déchets
de déchèteries**
SONT RECYCLÉS OU VALORISÉS.

**41% des déchets
de GrandSoysons
Agglomération**
SONT RECYCLÉS OU VALORISÉS.

Le coût de financement du service
(intégrant la Taxe d'Enlèvement des Ordures
Ménagères et la Redevance Spéciale)
a été en 2020 de **5 347 039 €**,
soit environ **100 € TTC par habitant.**



Déchèteries

La gestion des hauts de quai et le transport des déchets vers les exutoires de traitement sont assurés en régie (sauf pour le tout-venant et le bois qui font l'objet d'une prestation de transfert entre Villeneuve-Saint-Germain et Moulin-sous-Touvent) alors que la gestion des bas de quais (traitement) est assurée par le syndicat de traitement Valor'Aisne.

Plus de 20 filières de valorisation sont en place sur les deux sites. Les déchets sont triés et répartis dans des contenants spécifiques afin de permettre une valorisation maximale des matériaux. Seul le tout-venant n'est pas valorisé et part à l'enfouissement.



Compostage

Les points de compostage collectif du square Saint-Laurent (Crouy) et Gouraud (Soysons) sont toujours en activité.

Le compostage individuel est également en développement constant depuis 1995, date de la mise à disposition des premiers composteurs à prix réduit (plus de 50% du prix étant pris en charge par GrandSoysons Agglomération).

56 composteurs supplémentaires ont tout de même été vendus en 2020 (2 621 depuis le début de l'opération), malgré le contexte difficile et une nouvelle organisation sur rendez-vous après le premier confinement.



Le réseau

214 KM

DE CANALISATIONS D'EAUX USÉES

104 KM

DE CANALISATIONS UNITAIRE
(CENTRE-VILLE DE SOISSONS)

139 KM

DE CANALISATIONS D'EAUX PLUVIALES

71 STATIONS

DE REFOULEMENT D'EAUX USÉES

1 STATION

DE REFOULEMENT D'EAUX PLUVIALES

1 STATION

D'ÉPURATION POUR LA COMMUNE DE SERMOISE

1 STATION

D'ÉPURATION POUR LA COMMUNE DE LEURY

21 COMMUNES

SONT RACCORDÉES À LA STATION D'ÉPURATION DE
POMMIERS, EXPLOITÉE PAR VEOLIA.

LE VOLUME D'EAUX TRAITÉES REPRÉSENTE

3 081 913 M³

POUR L'ANNÉE 2020

PRODUCTION DE

4 009 TONNES DE BOUES

CHAULÉES POUR ÉPANDAGE AGRICOLE.

**POUR L'ANNÉE 2020 LA REDEVANCE D'ASSAINISSEMENT
EST 1,85 € PAR M3 D'EAU POTABLE CONSOMMÉE.**

TRAVAUX RÉALISÉS EN 2020

SOISSONS - RUE DES TRANCHÉES

302,50 ml de collecteur

42 reprises de branchement

Coût : 143 649 € HT

POMMIERS – RUE DU 8 MAI 1945

52 ml de collecteur

4 reprises de branchement

Coût : 37 877 € HT

VILLENEUVE-SAINT-GERMAIN - RUE DE L'AUDE

555,5 ml de collecteur

29 reprises de branchement

Coût : 416 818 € HT

VENIZEL – RUE D'ACY

482 ml de collecteur

20 reprises de branchement

Coût : 196 525 € HT

TRAVAUX DIVERS

Réparations et petites extensions de réseaux via des marchés à bon de commande pour un montant total de 190 032 € HT.

ETUDES RÉALISÉS EN 2020

- Etudes préalables aux travaux d'assainissement sur les communes de Soissons, Belleu et Villeneuve-Saint-Germain (Avenue de Château-Thierry, Av. de Reims).
- Etudes préalables à la création de 2 bassins de stockage-restitution sur Soissons : assistance à maîtrise d'ouvrage, maîtrise d'œuvre du bassin de stockage-restitution au niveau du pont de Pasly.
 - Diagnostic de fonctionnement des réseaux soissonnais, diagnostic patrimonial.
 - Révision de zonages des communes de Bagneux, Juvigny, Cuisy-en-Almont et Serches. Zonages d'assainissement des communes de Chavigny et Vregny.

Assainissement

L'ENTRETIEN DES RESEAUX EN 2020

Acquisition d'un nouveau camion hydrocureur de plus grande capacité	358 852.38 € TTC
Entretien des réseaux par une entreprise extérieure	116 985 € TTC
Curage des canalisations (curage préventif des réseaux)	62 KM
Interventions hydrocureur (curage ponctuel d'ouvrage)	944 INTERVENTIONS
Interventions électrotechniciens (dysfonctionnement postes de refoulement)	1005 INTERVENTIONS
Interventions maçons (réparations d'ouvrage)	425 INTERVENTIONS
Déchets de dégrillage (Collecte des déchets en entrée des postes de refoulement)	71 T
Déchets de curage du réseau (Collecte des déchets lors du curage préventif)	30 T

- **Contrôles de raccordements lors d'une vente immobilière : 211**
- **Contrôles de conformité de raccordement neufs (subvention AESN) Pasly Les Côteaux et rue de l'Osière : 12**
- **Contrôles de conformité de raccordement neufs hors subventions : 30**

Le Spanc

Le Service Public de l'Assainissement Non Collectif SPANC est opérationnel depuis janvier 2006. Le nombre estimé d'usagers concernés par ce service est d'environ 3 300 sur l'ensemble du territoire.

Il assure la gestion du service public de l'assainissement non collectif sur l'ensemble de son territoire.

Ses missions

- Premier contrôle de conformité des installations existantes (diagnostic) ;
- Contrôle de conception et d'implantation pour les habitations neuves ;
- Contrôle de bonne exécution pour les habitations neuves ;
- Contrôle périodique de bon fonctionnement pour les installations existantes.

Les tarifs

Contrôle de conception et d'implantation : 119,40 € TTC

Contrôle de bonne exécution : 84,50 € TTC

Contrôle périodique de bon fonctionnement : 84,50 € TTC

Diagnostic d'installation d'assainissement non collectif pour cession : 148,65 € TTC

Quelques Chiffres

Contrôle de conception et d'implantation, bonne exécution sur maison neuve :

1 habitation

- Réhabilitation : 2 habitations

- Diagnostic lors d'une vente immobilière : 39 habitations.



Finances

Ressources humaines



Le Compte Administratif 2020 de GrandSoissons Agglomération

**1 BUDGET PRINCIPAL
+ 11 BUDGETS ANNEXES DONT :**

- 5 Budgets** de ZAC (gestion spécifique de type gestion des stocks)
- 1 Budget RS Telecom** (gestion et réalisation de travaux liés à la fibre optique)
- 1 Budget Pépinière / Hôtel Gouraud**
- 1 budget PLIE** (Plan Local pour l'Insertion et l'Emploi)
- 1 budget Assainissement**
- 1 budget Eau potable**
- 1 budget Office du tourisme**

83 %
Charges à
caractère général
ONT ÉTÉ RÉALISÉS (CHAP. 011)



93 %
Charges
de personnel
ONT ÉTÉ RÉALISÉS (CHAP. 012)

100 %
Atténuations
de produits

**REVERSEMENT DES ATTRIBUTIONS
DE COMPENSATION ET DE
LA CONTRIBUTION AU FPIC (CHAP. 014)**

Principaux chiffres

- La section de fonctionnement de tous les budgets agrégés affiche un résultat de clôture 40.9 millions d'euros en dépenses et 45.3 millions d'euros en recettes (hors reste à réaliser)
- La section d'investissement de tous les budgets agrégés affiche un résultat de clôture de 12.3 millions d'euros en dépenses et 25.1 millions d'euros en recettes (hors reste à réaliser)
- Les restes à réaliser sont déficitaires de 3.5 millions d'euros
- Le résultat total est donc excédentaire de près de 18.3 millions d'euros (en prenant en compte les restes à réaliser)

Budget principal

Section de fonctionnement – Dépenses :

- Le montant des inscriptions réelles votées (charges à caractère général, dépenses de personnel, financement des budgets annexes, les contributions aux syndicats mixtes représentait près de 30.3 millions d'euros. Les réalisations représentent près de 27.2 millions d'euros, soit un taux de réalisation de près de 90 %.

Les attributions de compensations, représentent un montant net de dépenses de 7 331 844.86 € à charge pour GrandSoissons Agglomération.

Le montant de la contribution au FPIC est de 392 636 €

- Sur le Chapitre 66 - Charges financières, ce sont plus de 76 % des crédits qui ont été consommés.

- Sur le chapitre 65 - « Autres charges de gestion courante » ce sont près de 84 % des crédits qui ont été consommés.

- Quant aux charges exceptionnelles, elles représentent 329 728 € en réalisations.

Section de fonctionnement Recettes

- Les recettes réelles de fonctionnement inscrites votées sont de 30 millions d'euros (hors reprise de l'excédent antérieur) pour une réalisation de 32.5 millions d'euros, soit un taux de réalisation de supérieur à 100%.

- Quant à l'excédent de fonctionnement antérieur repris, il est de près de 7 millions d'euros.

Quant à la CAF brute effective du Budget Principal, au vu des réalisations, elle est portée à près 2.2 millions d'euros en 2020.

Section d'investissement Dépenses – Recettes

Le bilan des investissements peut être résumé de la manière suivante principalement :

- Les dépenses d'équipements prévues en 2020 étaient d'un montant de 11.8 millions d'euros et affichent un taux de réalisation de 37 % dont près de la moitié en reste à réaliser.

Sur les autres budgets annexes (Parc Gouraud, Plateau, Entrepôts, Pépinière Hôtel Gouraud, Taillepieds et les Près Frais) :

Les budgets à vocations économiques : à retenir

- Aucune vente réalisée sur le Parc des « Entrepôts »

- Aucune vente réalisée sur le Parc « Les Près Frais »

- Aucune vente réalisée sur le Lotissement des Taillepieds,

- Une vente réalisée sur le Parc du « Plateau » au profit de Rockwool pour un montant de 5.3 millions d'euros

- Une vente réalisée sur le Parc « Gouraud » au profit de Clesence pour un montant d'environ 167 000 € euros

Budget PLIE :

Exécution classique des budgets conformes aux crédits budgétaires dans le cadre de la poursuite des chantiers d'insertion avec une participation d'équilibre du Budget Principal de 290 777 €

Budget RS TELECOM :

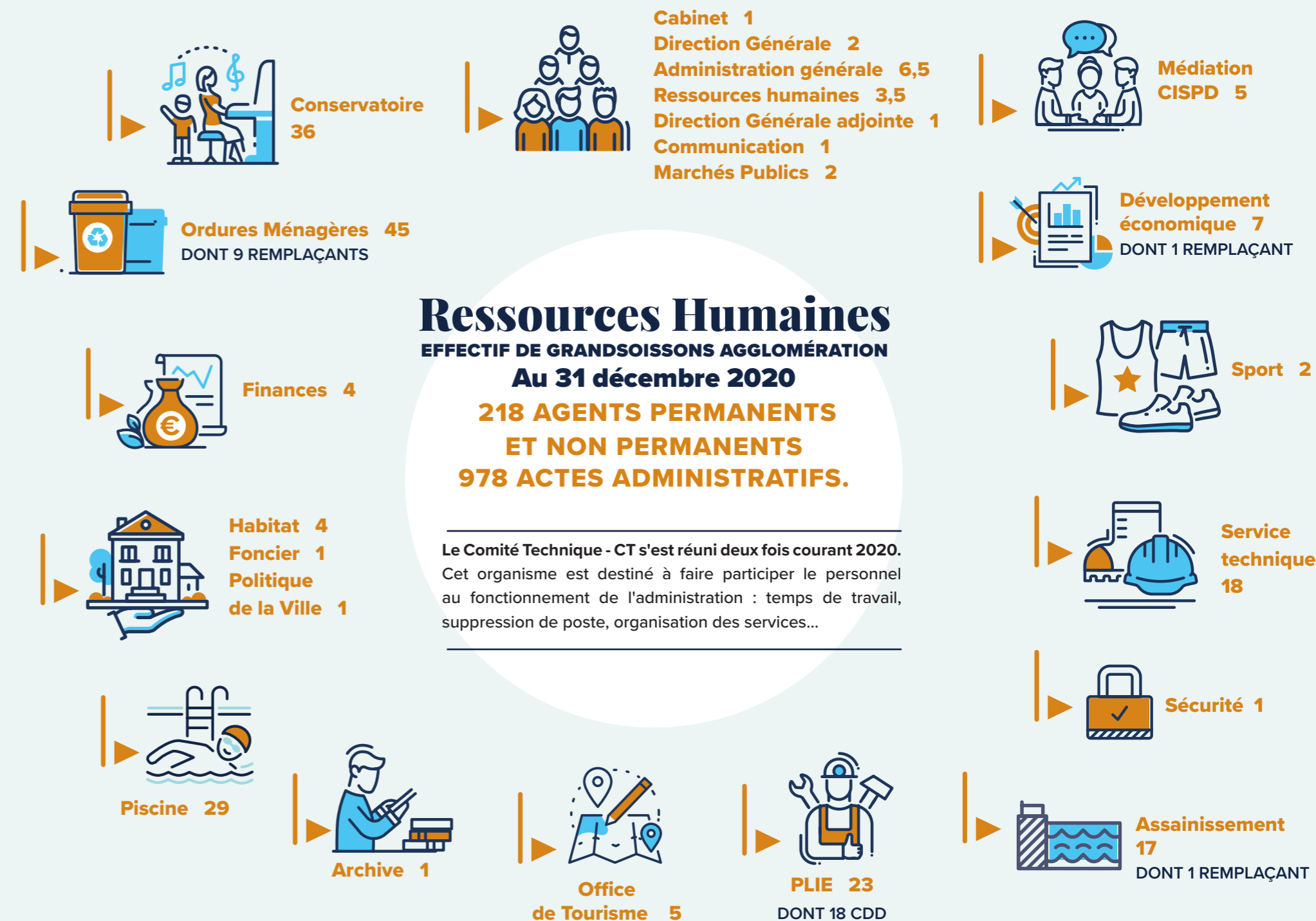
Exécution des travaux d'investissement liés aux travaux de la mise en place et de maintenance de la Fibre Optique.

Budget Office de Tourisme :

Exécution classique de ce budget conforme aux crédits budgétaires dans le cadre de la promotion du territoire avec une participation d'équilibre du Budget Principal de 288 460 €

Budget Assainissement :

Exécution classique des budgets conformes aux crédits budgétaires.



Archives

Le Service Archives a pour vocation de conserver les documents générés par les services de GrandSoissons Agglomération pour des besoins de gestion, de justification de droits et d'obligations, mais aussi afin de contribuer à la constitution du patrimoine historique du Soissonnais.



Les activités du Service Archives SE CONCENTRENT AUTOUR DE PLUSIEURS MISSIONS :

- 1 | CONSEILLER ET SENSIBILISER** les agents de GrandSoissons Agglomération dans la gestion des archives
- 2 | COLLECTER LES DOCUMENTS** grâce aux versements d'archives des services
- 3 | CLASSER ET INVENTORIER LES DOCUMENTS** pour les rendre accessibles
- 4 | CONSERVER LES DOCUMENTS** pour garantir leur accessibilité et leur intégrité à très long terme
- 5 | COMMUNIQUER EN METTANT LES ARCHIVES À DISPOSITION DU PUBLIC** dans le respect des délais légaux
- 6 | VALORISER LES ARCHIVES ET LE PATRIMOINE** de GrandSoissons Agglomération



Les fonds d'archives conservés :

- le SIVOM (1966-2003)
- l'APDLS : Association pour la Promotion et le Développement Local du Soissonnais (1989-1992)
- le Syndicat des Communes du Bassin du Soissonnais (1992-1994)
- le SIEP : Syndicat Intercommunal d'Études et de Programmation (1991-2000)
- la Communauté de Communes du Soissonnais (1993-2000)
- la Communauté d'Agglomération du Soissonnais (depuis 2000)
- l'association CETRIL (1999-2010)

LES CHIFFRES CLÉS DE L'ANNÉE 2020 :

- **7,50 mètres linéaires** de documents collectés
- **2 versements d'archives** effectués
- **474,81 mètres linéaires** d'archives conservés et recensés
- **33 communications** administratives traitées
- **2 articles Action / GrandSoissons Mag** et **4 actualités web** sur le patrimoine soissonnais rédigés

Listes des marchés conclus en 2020

Table des matières des délibérations 2020

Listes des marchés conclus en 2020

FOURNITURES					
≤ à 39 999 € HT					
N° de Marché	Objet	Montant HT	Date de notification	Attributaire	Adresse
20-025	Aménagements paysagers au Parc Gouraud à Soissons (végétaux)	45 000,00 €	15/10/2020	ARTOPIA	4-6 rue des Tonneliers 51350 CORMONTREUIL
De 40 000 € à 213 999 € HT					
N° de Marché	Objet	Montant HT	Date de notification	Attributaire	Adresse
20-019	Approvisionnement en biomasse bois pour la chaufferie du Complexe Aquatique "les Bains du Lac" (fin : 31/07/2021)	200 000,00 €	26/06/2020	BI-VERT	3 rue des Templiers 60173 IVRY-LES-TEMPLES
20-022	Location, installation et maintenance d'un système de géolocalisation des véhicules de collecte de GSA (fin 01/01/2025)	120 000,00 €	19/08/2020	SULO FRANCE	218 rue de la Louvière - CRT n°1 59273 FRETIN
≥ à 214 000 € HT					
N° de Marché	Objet	Montant HT	Date de notification	Attributaire	Adresse
TOTAL MARCHES DE FOURNITURES		365 000,00 €			
SERVICES					
≤ à 39 999 € HT					
N° de Marché	Objet	Montant HT	Date de notification	Attributaire	Adresse
20-008	Formations professionnalisantes 2020 - lot n°1 : gestion arbustive pépinière pleine terre	13 020,00 €	20/02/2020	CFPPA VERDILLY	4 avenue Euphrasie Guynemer 02400 VERDILLY
20-009	Formations professionnalisantes 2020 - lot n°2 : mission de perfectionnement maçonnerie et techniques taille de pierre	16 100,00 €	21/02/2020	GRETA AISNE	Lycée Condorcet 17 rue Henri Hertz 02100 SAINT QUENTIN

20-011	Entretien du terrain synthétique et de la piste d'athlétisme de GSA - lot n°1 : entretien du terrain synthétique	3 860,00 €	09/03/2020	CHEMOFORM France	22 rue du Marquis de Raies 91080 COURCOURONNES
20-012	Entretien du terrain synthétique et de la piste d'athlétisme de GSA - lot n°2 : entretien de la piste d'athlétisme	5 650,00 €	09/03/2020	AQUA CLEAN	16 route de Salbris 18330 NANCAY
20-017	Assistance à maîtrise d'ouvrage pour la passation des marchés d'assurances	2 900,00 €	19/03/2020	ARIMA CONSULTANTS	10 rue du Colisée 75008 PARIS
20-18A 20-18a	Maintenance des onduleurs de GSA (partie forfaitaire + partie BC) - Ambassadeurs (pour 4 ans)	34 639,00 €	26/03/2020	LEGRAND ENERGIES SOLUTIONS	33, Rue des Entrepreneurs ZAC de la Bouverie 83520 Roquebrune-sur-Argens
20-18B 20-18b	Maintenance des onduleurs de GSA (partie forfaitaire + partie BC) - Bains du Lac (pour 4 ans)	33 772,00 €			
20-020 20-021	Evaluation environnementale pour la déclaration de projet d'extension du Parc d'Activités à Courmelles (partie forfaitaire + partie BC)	31 400,00 €	27/07/2020	INITIATIVE AMENAGEMENT DEVELOPPEMENT	4 Passage Jules Didier 70000 VESOUL
20-037	Accord-cadre mono-attributaire à bons de commande pour l'entretien et le nettoyage des bâtiments de GSA - lot n°2 : nettoyage des vitres de la CMD (2 ans + reconduc 2 ans)	14 146,44 €	04/11/2020	AGENOR Soissons	125 rue Albert Einstein 02200 VILLENEUVE SAINT GERMAIN
20-039 20-040	Etude pré-opérationnelle en faveur de l'amélioration de l'habitat privé pour GSA (partie forfaitaire + partie à BC)	24 780,00 €	13/11/2020	PAGE9	270 rue des Fusillés 59680 VILLENEUVE D'ASCQ
20-044	Services d'assurances pour GSA - lot n°4 : assurance protection fonctionnelle des agents et des élus (échéance : 31/12/2024)	3 229,52 €	07/12/2020	SMACL Assurances	141 avenue Salvador Allende 79031 NIORT
20-045	Services d'assurances pour GSA - lot n°5 : assurance responsabilités Aéroport (échéance : 31/12/2024)	4 480,00 €	04/01/2021	LA REUNION AERIENNE	9 rue Rougemont 75009 PARIS
De 40 000 € à 213 999 € HT					

N° de Marché	Objet	Montant HT	Date de notification	Attributaire	Adresse
20-007	Etude préalable d'assainissement sur les communes de Soissons, Belleu et Villeneuve Saint Germain - lot n°9 : étude géotechnique de phase I	39 400,00 €	09/03/2020	ESIRIS NO	Agence Nord ZA de la Belleforière Rue Francisco Ferrer 59286 ROOST-WARENDIN
20-18C 20-18c	Maintenance des onduleurs de GSA (partie forfaitaire + partie BC) - CMD (pour 4 ans)	126 000,00 €	26/03/2020	LEGRAND ENERGIES SOLUTIONS	33, Rue des Entrepreneurs ZAC de la Bouverie 83520 Roquebrune-sur-Argens
20-023	Aménagement du Quartier de Gare - étude préliminaire - libération de terrains	131 040,00 €	30/07/2020	SNCF RESEAU	15-17 rue Jean-Philippe RAMEAU 93418 LA PLAINE SAINT DENIS
20-026 20-027 20-028	Refonte du projet territoire de GSA intégrant la révision du Schéma de mutualisation et le pacte financier et fiscal de solidarité (partie forfaitaire + BC)	60 225,00 €	09/10/2020	Groupement STRATEAL (Mandataire)/CALIA CONSEIL	4 rue de la Mare Adam 92370 CHAVILLE
20-030	Accord-cadre mono-attributaire à bons de commande pour les services de télécommunications pour GSA : fourniture, mise en place, installation et maintenance - lot n°1 : téléphonie fixe (avec montants mini et maxi) (fin le 31/12/2023)	250 000,00 €	15/10/2020	LINKT	10 rue des Peupliers 59810 LESQUIN
20-031	Accord-cadre mono-attributaire à bons de commande pour les services de télécommunications pour GSA : fourniture, mise en place, installation et maintenance - lot n°2 : téléphonie mobile (avec montants mini et maxi) (fin le 31/12/2023)	150 000,00 €	14/10/2020	SFR	16 rue du Général Alain de Boissieu 75015 PARIS
20-032 à 20-035	AMO pour le renouvellement du contrat d'exploitation de la Step de Pommiers (partie forfaitaire + BC)	89 907,50 €	12/10/2020	Groupement CALIA CONSEIL (Mandataire)/AMODIAG/MCH AVOCATS	24 rue Michal 75013 PARIS

20-036	Accord-cadre mono-attributaire à bons de commande pour l'entretien et le nettoyage des bâtiments de GSA - lot n°1 : nettoyage des vitres (2 ans + reconduc 2 ans)	58 422,20 €	04/11/2020	AGENOR Soissons	125 rue Albert Einstein 02200 VILLENEUVE SAINT GERMAIN
20-041	Services d'assurances pour GSA - lot n°1 : assurance dommages biens et risques annexes (échéance : 31/12/2024)	173 161,16 €	07/12/2020	MAIF	200 avenue Salvador Allende 79038 NIORT Cedex
20-042	Services d'assurances pour GSA - lot n°2 : assurances responsabilités et risques annexes (échéance : 31/12/2024)	63 332,88 €	09/12/2020	Groupement PNAS (Mandataire)/AREAS Dommage/CFDP	159 avenue Faubourg Poissonnière 75009 PARIS
20-043	Services d'assurances pour GSA - lot n°3 : assurance véhicules et risques annexes (échéance : 31/12/2024)	146 479,44 €	07/12/2020	GROUPAMA	12 boulevard Roederer - CS 20049 51751 REIMS Cedex
21-002 21-003	Accord-cadre multi-attributaires à bons de commande pour les contrôles des réseaux d'assainissement de GrandSoissons Agglomération (2 ans)	200 000,00 €	22/12/2020	Candidat 1 : SATER Candidat 2 : NCA	Rue du Bras Tatinghem 62504 SAINT-OMER 9C rue de l'Abbé Grégoire Allée Victor Schoelcher 59760 GRANDE-SYNTHE
≥ à 214 000 € HT					
N° de Marché	Objet	Montant HT	Date de notification	Attributaire	Adresse
20-001 à 20-005	MOE aménagement du quartier de gare et restructuration d'une friche industrielle avec construction d'une salle de type "Arena" - lot n°1 : projet urbain et pôle multimodal	2 034 880,00 €	05/02/2020	ATELIERS LION ASSOCIES (Mandataire)/AREA/ ROLAND RIBI/ GEC/IMPEDANCE	29 bis rue Didot 75014 PARIS
20-038	Accord-cadre mono-attributaire à bons de commande pour l'entretien et le nettoyage des bâtiments de GSA - lot n°3 : entretien et nettoyage des locaux (2 ans + reconduc 2 ans)	1 119 054,84 €	04/11/2020	AGENOR Soissons	125 rue Albert Einstein 02200 VILLENEUVE SAINT GERMAIN

TOTAL MARCHES DE SERVICES		4 829 879,98 €			
TRAVAUX					
≤ à 39 999 € HT					
N° de Marché	Objet	Montant HT	Date de notification	Attributaire	Adresse
20-006	Aménagement pour la construction de 17 logements locatifs sociaux rue de l'Aude/Remplacement du collecteur sur la partie publique(Abords ancien cabinet médical) - lot n°17 : VRD	25 510,00 €	06/01/2020	EIFPAGE ROUTE NORD EST	9 Route de Condé 02220 CIRY SALSOGNE
20-014	Aménagement paysager des abords du Logis des Evêques - lot n°2 : ferronnerie	22 246,00 €	09/04/2020	CIE NORMANDE DES CLOTURES	ZAC le Long Buisson 120 rue Louis Bréguet 27000 EVREUX
20-015	Aménagement paysager des abords du Logis des Evêques - lot n°3 : éclairage extérieur	3 907,00 €	03/04/2020	GEPELEC	3 Rampe Saint Prix 02100 SAINT QUENTIN
20-016	Agrandissement des vestiaires du CTC - lot n°2 : ensemble modulaire	34 500,00 €	23/03/2020	ALGECO	ZI le Petit Brûlard 62820 LIBERCOURT
De 40 000 € à 5 349 999 € HT					
N° de Marché	Objet	Montant HT	Date de notification	Attributaire	Adresse
20-010	Travaux de réhabilitation des réseaux d'assainissement à Soissons - rues Saint Christophe, du Collège et attenantes	494 983,00 €	24/02/2020	TPA	22 Route de Chambry BP 2 02840 ATHIES-SOUS-LAON
20-013	Aménagement paysager des abords du Logis des Evêques - lot n°1 : VRD et espaces verts	73 412,65 €	03/04/2020	EIFPAGE ROUTE NORD EST	9 Route de Condé 02220 CIRY-SALSOGNE
20-024	Marché subséquent n°1 de l'accord cadre "Travaux de voirie (VRD, signalisation et mobilier urbain) dans les zones d'intérêt communautaire de GSA	124 161,02 €	10/09/2020	EIFPAGE ROUTE NORD EST	9 Route de Condé 02220 CIRY-SALSOGNE

20-029	Marché subséquent n°2 de l'accord cadre "Travaux de voirie (VRD, signalisation et mobilier urbain) dans les zones d'intérêt communautaire de GSA	69 735,50 €	13/10/2020	RAMERY Travaux Publics	Agence Aisne-Marne 18 rue de la Fosse Chênevière 51390 GUEUX
21-001	Travaux de réhabilitation des réseaux d'assainissement à Berzy-le-Sec, Route de Château-Thierry	198 740,20 €	21/12/2020	EUROVIA PICARDIE	ZAC du Champ du Roy 6 rue Turgot 02000 LAON
≥ à 5 350 000 € HT					
N° de Marché	Objet	Montant HT	Date de notification	Attributaire	Adresse
TOTAL MARCHES DE TRAVAUX		1 047 195,37 €			
TOTAL GENERAL		6 242 075,35 €			

(*) ne sont pris en compte que les marchés notifiés entre le 1^{er} janvier 2020 et le 31 décembre 2020 inclus
Pour les marchés reconductibles, le montant HT prend en compte toutes les reconductions

3 MARCHES DE FOURNITURES POUR UN MONTANT TOTAL DE 365 000 € HT

26 MARCHES DE SERVICES POUR UN MONTANT TOTAL DE 4 829 879,98 € HT

9 MARCHES DE TRAVAUX POUR UN MONTANT TOTAL DE 1 047 195,37 € HT

SOIT 38 MARCHES POUR UN MONTANT TOTAL GENERAL DE 6 242 075,35 € HT

Table des matières des délibérations 2020

Administration Générale		
1	Modification des statuts du SBVANA – nombre de délégués	16/01/2020
2	Situs – Désignation de représentants	16/01/2020
1	Statuts du Syndicat Intercommunal de Production d'Eau du Nord de Soissons	18/06/2020
2	Statuts du Syndicat des Eaux du Soissonnais et du Valois	18/06/2020
1	PRESIDENT / Election	09/07/2020
2	VICE-PRESIDENTS Fixation du nombre	09/07/2020
3	Élection du 1 ^{er} Vice-président	09/07/2020
4	Election du 2 ^{ème} Vice-président	09/07/2020
5	Election du 3 ^{ème} Vice-président	09/07/2020
6	Election du 4 ^{ème} Vice-président	09/07/2020
7	Election du 5 ^{ème} Vice-président	09/07/2020
8	Election du 6 ^{ème} Vice-président	09/07/2020
9	Election du 7 ^{ème} Vice-président	09/07/2020
10	Election du 8 ^{ème} Vice-président	09/07/2020
11	Election du 9 ^{ème} Vice-président	09/07/2020

12	Election du 10 ^{ème} Vice-président	09/07/2020
13	Election du 11 ^{ème} Vice-président	09/07/2020
14	Election du 12 ^{ème} Vice-président	09/07/2020
1	Bureau Communautaire / Fixation du nombre de membres	17/07/2020
2	Bureau Communautaire / Élection des membres	17/07/2020
3	Président / Délégations	17/07/2020
4	Bureau Communautaire / Délégations	17/07/2020
5	Office de tourisme du Soissonnais / Délégation – fixation des tarifs de produits et prestations ponctuelles mis en vente par l'office de tourisme	17/07/2020
6	Bains du Lac / Délégation – fixation des tarifs de produits et prestations ponctuelles mis en vente par les Bains du Lac	17/07/2020
7	PETR / Création de la commission et désignation des membres	17/07/2020
8	Constitution du Conseil de développement de GrandSoissons Agglomération	17/07/2020
9	Commission d'Appel d'Offres et de délégation de service public / Election des membres	17/07/2020
10	Conseil de surveillance des établissements publics de santé /Désignation des membres	17/07/2020
11	Commission de la promotion de l'égalité des chances et la citoyenneté / Désignation des membres	17/07/2020
12	Commission intercommunale pour l'accessibilité / Désignation d'un représentant	17/07/2020
13	Commission consultative des Services Publics Locaux / Désignation des représentants	17/07/2020

CC/2020/1	Bureau communautaire / Election des membres / Erratum	24/09/2020
CC/2020/2	CNAS / désignation d'un représentant	24/09/2020
CC/2020/3	CAO / Adoption du règlement intérieur de la Commission d'appel d'offres (CAO)	24/09/2020
CC/2020/54	Commission d'Appel d'Offres (CAO) / Election des membres et adoption du règlement intérieur	19/11/2020
CC/2020/55	Commission de Délégation de Service Public (CDSP) / Election des membres et adoption du règlement intérieur	19/11/2020
Personnel		
3	Tableau des effectifs / modification	16/01/2020
4	Centre de Gestion de l'Aisne / contrat d'assurance risques statutaires	16/01/2020
3	Création de postes	18/06/2020
14	Indemnités de fonctions / Président, Vice-Présidents et Conseillers Délégués	17/07/2020
15	Indemnités au receveur	17/07/2020
16	Comité Technique / Désignation des membres	17/07/2020
17	CHSCT / Désignation des membres	17/07/2020
CC/2020/4	Service Emploi – Insertion – Innovation sociale / recrutement d'un contractuel « Innovation Sociale et Durable »	24/09/2020
CC/2020/5	Service Emploi – Insertion – Innovation sociale / recrutement d'un contractuel	24/09/2020
CC/2020/6	Cité de la Musique et de la Danse / création de poste	24/09/2020
CC/2020/56	RIFSEEP pour les cadres d'emplois des Ingénieurs - Techniciens et Conseillers des APS.	19/11/2020
CC/2020/57	RIFSEEP Ingénieur en Chef / modification	19/11/2020
CC/2020/58	Tableau des effectifs / création de postes	19/11/2020

CC/2020/59	PLIE Chantier d'insertion pépinière/ Poste d'Encadrant Technique d'Insertion ouvert aux contractuels	19/11/2020
CC/2020/60	Assainissement/ Poste de Chef d'exploitation Régie assainissement ouvert aux contractuels	19/11/2020
Economique, Stratégie numérique, smart territoire et enseignement supérieur		
15	Convention «atelier et animation numérique » entre GrandSoissons Agglomération et l'association Équilibre.	16/01/2020
16	Convention de partenariat relative à la participation au pavillon régional du Salon des Entrepreneurs 2020 à Paris	16/01/2020
10	Exonération de loyers pour les entreprises en régime « Pépinières et Hôtels d'entreprises » de GrandSoissons Agglomération	18/06/2020
11	Convention pour le versement d'une subvention de GrandSoissons Agglomération à l'association LE BOIS DE DEUX MAINS pour l'année 2020	18/06/2020
12	Convention pour le versement d'une subvention de GrandSoissons Agglomération au dispositif régional « PÉPITE » pour 2020	18/06/2020
13	Participation de GrandSoissons Agglomération à l'abondement Initiative Aisne pour l'année 2020	18/06/2020
18	Economie, stratégie numérique, smart territoire et enseignement supérieur / Création de la commission et désignation des membres	17/07/2020
19	IUT de l'Aisne / Désignation d'un membre et d'un membre suppléant au sein du Conseil d'Administration	17/07/2020
20	Mission Locale / Désignation des représentants	17/07/2020
21	Initiative Aisne / Désignation des représentants	17/07/2020
CC/2020/7	Participation financière de GrandSoissons Agglomération au fonds régional « FONDS COVID RELANCE HDF »	24/09/2020

CC/2020/8	Convention de partenariat relative à la participation au pavillon régional du Salon de l'Immobilier (SIMI) 2020 à Paris	24/09/2020
CC/2020/9	Convention de partenariat relative à la création d'un plateau technique de formation aux métiers du transport PL	24/09/2020
CC/2020/10	Convention CCAS ville de Soissons / découverte et pratique de la tablette numérique	24/09/2020
CC/2020/61	Avis enquête public Rockwool	19/11/2020
CC/2020/62	Commerce – Ouverture dominicales 2021 – Communes de Mercin et Vaux, Soissons, Vauxbuin	19/11/2020
CC/2020/63	Prolongation du dispositif CitésLab sur la période 2021-2023	19/11/2020
CC/2020/64	Création d'une « Digitale Académie » sur le territoire de GrandSoissons Agglomération	19/11/2020
Tourisme		
22	Tourisme / Création de la commission et désignation des membres	17/07/2020
CC/2020/11	Office de Tourisme de GrandSoissons Agglomération / Création de nouvelles Conditions Générales de Vente et d'un règlement intérieur à destination des usagers et clients	24/09/2020
CC/2020/12	Office de Tourisme de GrandSoissons Agglomération / Création de la taxe de séjour sur l'ensemble du territoire de l'agglomération	24/09/2020
Mobilité		
23	Mobilité / Création de la commission et désignation des membres	17/07/2020
24	Situs / Désignation des représentants	17/07/2020
CC/2020/64	Adhésion à la Centrale d'Achat du Transport Public	19/11/2020
CC/2020/65	Acquisition d'un dispositif de Vélos Libre-Service	19/11/2020
Aménagement du Territoire et documents d'urbanisme		

25	Aménagement du Territoire et documents d'urbanisme/ Création de la commission et désignation des membres	17/07/2020
CC/2020/13	Projet arrêté de Plan de Prévention des Risques d'inondations et de coulées de boue entre les communes de Berzy-le-Sec et Lattilly / Avis de GrandSoissons Agglomération	24/09/2020
CC/2020/14	Projet arrêté de Règlement Local de Publicité de Soissons / Avis de GrandSoissons Agglomération	24/09/2020
CC/2020/15	Concession d'aménagement _ Reconversion de la friche BSL Industrie (Halls P1 _ P2 _ P3) sur les communes de Billy-sur-Aisne et Soissons / Avenant n° 4	24/09/2020
CC/2020/66	DOCUMENT D'URBANISME / Suspension de la participation de GrandSoissons par fonds de concours aux communes	19/11/2020
Finances et mutualisation		
5	Fiscalité des Entreprises – Cotisation Economique Territoriale / Vote du taux de Cotisation Foncière des Entreprises (CFE) 2020	16/01/2020
6	Fiscalité des Ménages – Taxe Foncière sur le Non Bâti (TFNB) / Fixation du taux 2020	16/01/2020
7	Fiscalité des Ménages – Taxe d'Habitation Intercommunal / Vote du taux 2020	16/01/2020
8	Ordures ménagères / Tarifs Redevance Spéciale 2020	16/01/2020
9	Ordures Ménagères / Tarifs 2020	16/01/2020
10	Taxe d'Enlèvement des Ordures Ménagères / Fixation des taux 2020	16/01/2020
11	Assainissement / redevance 2020 vote	16/01/2020
12	Assainissement / tarifs 2020	16/01/2020
13	Eau Potable / Vote des participations au financement du service public de l'eau potable	16/01/2020
14	Budget Primitif 2020 / Vote	16/01/2020

4	Compte administratif 2019	18/06/2020
5	Compte de gestion 2019	18/06/2020
6	Affectation des résultats 2019 sur 2020	18/06/2020
7	Budget Principal - Décision modificative n°1 Budget Annexe office de Tourisme – Décision Modificative n°1	18/06/2020
8	Eau Potable / Vote de la participation au financement du service public de l'eau potable sur la commune de CROUY	18/06/2020
9	Eau Potable / Budget Primitif 2020 Eau Potable	18/06/2020
26	Finances et mutualisation / Création de la commission et désignation des membres	17/07/2020
27	Commission de transfert de charges / Information au Conseil	17/07/2020
CC/2020/16	Désignation de commissaires à la Commission Intercommunale des Impôts Directs (CIID)	24/09/2020
CC/2020/17	Reconversion de la friche BSL Industrie + Halls P1 – P2 – P3 / Compte Rendu Annuel à la Collectivité – opération n°1122 – Approbation du Rapport d'Activités de la SEDA - 2018	24/09/2020
CC/2020/18	Zone d'Aménagement Concerté « Sous-Clémencins à Crouy » / Compte Rendu Annuel à la Collectivité – opération n°1124 – Approbation du Rapport d'Activités de la SEDA - 2019	24/09/2020
CC/2020/19	ZAC Gouraud / Compte Rendu Annuel à la Collectivité – opération n°1162 – Bâtiment « L'Envol » / Approbation du Rapport d'Activités de la SEDA - Bilan de clôture 2019	24/09/2020
CC/2020/20	Attributions de compensation 2020 / révision libre	24/09/2020
CC/2020/21	Budget Eau Potable / Reprise des résultats	24/09/2020
CC/2020/22	Budget supplémentaire 2020 / Vote	24/09/2020
CC/2020/23	Groupement de commande / Futur marché relatif à la maintenance et le dépannage des ascenseurs, monte-charges et élévateurs de personnes à mobilité réduite des bâtiments	24/09/2020

72

	de la Ville de Soissons, de GrandSoissons Agglomération et de communes membres	
CC/2020/24	Groupement de commande / Mutualisation des achats de fournitures à caractère sanitaire pour GrandSoissons Agglomération et ses communes membres	24/09/2020
CC/2020/67	Budget annexe Assainissement / Eaux Pluviales Urbaines - Admission en non-valeur – Décision Modificative n°1	19/11/2020
CC/2020/68	Budget Annexe Pépinière/Hôtel Gouraud - Admission en non-valeur	19/11/2020
CC/2020/69	Budget Annexe Plie - Admission en non-valeur	19/11/2020
CC/2020/70	Budget Principal / Allocation en créances éteintes	19/11/2020
CC/2020/71	Budget annexe Assainissement / EPU - Allocation en créances éteintes	19/11/2020
CC/2020/72	Fonds de concours – Attribution à la commune de BELLEU dans le cadre de la rénovation des vestiaires du gymnase du collège Jean Mermoz	19/11/2020
CC/2020/73	Fonds de concours – Attribution à la commune de BELLEU dans le cadre de la mise en accessibilité et de l'extension de la mairie	19/11/2020
CC/2020/74	Groupement de commande / Fourniture de gaz naturel pour GrandSoissons Agglomération et ses communes membres / Élection des membres de la CAO ad hoc	19/11/2020
CC/2020/75	Groupement de commande / Futur marché relatif à la fourniture et la livraison de matériels, matériaux, outils et accessoires techniques divers destinés à l'usage des services de GrandSoissons Agglomération et de ses communes membres	19/11/2020
CC/2020/76	Budget Principal - Décision modificative n°2	19/11/2020
Cohésion sociale		
28	Programmation PLIE 2020	16/01/2020

21	Co-financement FSE conseiller en insertion professionnelle auprès des publics éloignés de l'emploi	18/06/2020
22	Co-financement FSE facilitateur clauses d'insertion	18/06/2020
28	Cohésion sociale / Création de la commission et désignation des membres	17/07/2020
29	Comité de Pilotage du PLIE / Désignation des membres	17/07/2020
30	CISPD / Désignation des membres	17/07/2020
CC/2020/78	Chantier d'insertion « restauration du petit patrimoine bâti » / année 2021	19/11/2020
CC/2020/79	Chantier d'insertion « pépinière / gestion arbustive » / année 2021	19/11/2020
Développement durable, déchets, GEMAPI		
16	Redevance spéciale / Redéfinition du champs d'application	18/06/2020
17	Redevance spéciale / Exonération partielle de la facturation 2020	18/06/2020
31	Développement durable, déchets, GEMAPI / Création de la commission et désignation des membres	17/07/2020
32	Valor'Aisne / Désignation des représentants	17/07/2020
CC/2020/25	VALOR' AISNE / Désignation des représentants	24/09/2020
CC/2020/26	Taxe d'Enlèvement des Ordures Ménagères / Exonération	24/09/2020
CC/2020/27	PLAN LOCAL DE PREVENTION DES DECHETS MENAGERS ET ASSIMILES / Lancement de la démarche	24/09/2020
CC/2020/28	CCES du PRPGD / désignation du représentant	24/09/2020
CC/2020/79	Valor'Aisne / RPQS	19/11/2020
CC/2020/80	Groupement de commande / Futur marché relatif à l'achat de bacs de collecte (ordures ménagères)	19/11/2020

73

Travaux et équipements communautaires		
30	Quartier de gare / Concours de maîtrise d'œuvre – Lot n° 1 "Projet urbain du quartier de gare" / Attribution du marché de maîtrise d'œuvre. Modification de la délibération n° 35 du 14 mars 2019	16/01/2020
23	Fourniture d'électricité	18/06/2020
27	Quartier de gare / Convention relative au financement des études préliminaires de reconstitution d'installations de SNCF Réseau et/ou de libération préalables à la cession des terrains SNCF	18/06/2020
33	Travaux et équipements communautaires / Création de la commission et désignation des membres	17/07/2020
34	Association Foncière Urbaine Libre / Désignation d'un représentant	17/07/2020
35	Adopta / Désignation d'un représentant	17/07/2020
36	Amorce / Désignation d'un représentant	17/07/2020
37	Avicca / Désignation d'un représentant	17/07/2020
CC/2020/82	Voie Verte / Demandes de subventions	19/11/2020
CC/2020/83	USEDA / Désignation des membres de la CCP de l'USEDA	19/11/2020
CC/2020/84	Quartier Gare Villeneuve St Germain / Sollicitation de subvention dans le cadre du projet de salle multifonctionnelle à vocation dominante économique	19/11/2020
CC/2020/85	Quartier de Gare Soissons / Sollicitation de subvention dans le cadre du projet de pôle multimodal tranche 1	19/11/2020
Affaires foncières, aéroport et zones d'activité		
17	Soissons/bassin de stockage/avenue de Compiègne	16/01/2020
18	Soissons/ Gouraud/bâtiment 13/ vente lot 3 Olysis/modification prix	16/01/2020

19	Billy/vente partielle site BSL/portage EPFLO/modification	16/01/2020
20	Soissons / Plateau / Mise en place d'une redevance d'occupation temporaire du domaine public (Food-Truck)	16/01/2020
14	Soissons / Gouraud / Convention ENEDIS	18/06/2020
15	Billy-sur-Aisne /Lamberty/portage EPFLO/modification prix vente	18/06/2020
38	Affaires Foncières, aérodrome et zones d'activités / Création de la commission et désignation des membres	17/07/2020
39	Aérodrome / Commission consultative de l'environnement de l'aérodrome / Désignation des membres	17/07/2020
40	Établissement Public Foncier Local de l'Oise et de l'Aisne (EPFLO)/ Désignation des représentants à l'assemblée générale	17/07/2020
41	SIMEA / Désignation de représentant	17/07/2020
42	SEDA / Désignation de représentant	17/07/2020
CC/2020/29	EPAGNY/ Mise en réserve terres/ Convention SAFER	24/09/2020
CC/2020/30	Projet gare SOISSONS-BELLEU / Terrains Centre Hospitalier /Portage EPFLO	24/09/2020
CC/2020/31	BILLY SUR AISNE-SOISSONS / Site BSL-vente EPFLO	24/09/2020
CC/2020/32	Cuffies / Vente SIBELCO	24/09/2020
CC/2020/33	Soissons / Ligne Rochy Condé – Vente SCI Maupas	24/09/2020
CC/2020/34	CROUY / travaux côte de la Perrière- participation étude Chambre agriculture	24/09/2020
CC/2020/35	SOISSONS / Gouraud / Vente à la SEDA- Avenue de Paris	24/09/2020
CC/2020/36	Parc du plateau tranche 3 / Déclaration d'intention de l'extension du parc d'activité du plateau et lancement d'une procédure de déclaration de projet emportant mise en compatibilité des documents d'urbanisme	24/09/2020
CC/2020/85	SERMOISE / parc d'activités / rétrocession terres Plateau Billy	19/11/2020

74

CC/2020/86	Déplacement aérodrome / Déclaration d'intention du transfert de l'aérodrome à Vauxrezis, DUP emportant mise en compatibilité des documents d'urbanisme, acquisition des terrains	19/11/2020
CC/2020/87	PROJET GARE / Acquisition Focast/Portage EPFLO	19/11/2020
CC/2020/88	Billy sur Aisne– Soissons/ Site BSL industrie – ex RFF – vente EPFLO	19/11/2020
Développement local et rural		
43	Développement local et rural / Création de la commission et désignation des membres	17/07/2020
44	ITI / Comité de présélection	17/07/2020
45	Comité de Pilotage – Quartier de gare	17/07/2020
CC/2020/90	Pacte de gouvernance	19/11/2020
Habitat et Gens du voyage		
21	Adalogis 02 / Autorisation de signature d'une convention de partenariat avec Soliha Aisne et participation financière au dispositif	16/01/2020
22	OPAH-RU « Cœur de ville » à Soissons : autorisation de maîtrise d'ouvrage de l'opération programmée par la Commune de Soissons	16/01/2020
23	Opération programmée d'amélioration de l'habitat – Renouveau urbain « cœur de ville » à Soissons : Approbation du programme et des modalités d'action de l'OPAH-RU	16/01/2020
24	Garanties d'emprunts / Garantie partielle de prêt – Contrat n°102888 – ESH Clésence – 28 logements PLS, situés résidence Bizet, parc Gouraud, à Soissons	16/01/2020

25	Garanties d'emprunts / Garantie partielle de prêt – Contrat n°102916 – ESH Clésence – 30 logements à réhabiliter, 16/18/20 Rue Léon Blum, à Soissons	16/01/2020
26	Garanties d'emprunts / Garantie partielle de prêt – Contrat n° 102915 – ESH Clésence – 40 logements à réhabiliter, 7/9/11 Rue du Docteur Roy, à Soissons	16/01/2020
27	Zone d'Aménagement Concerté (ZAC) "Le Colombier" à Billy-sur-Aisne / Attribution de la concession d'aménagement	16/01/2020
20	Aide Action Logement à l'amélioration de l'habitat privé / Application d'une facturation pour l'accompagnement des bénéficiaires	18/06/2020
46	Habitat et gens du voyage / Création de la commission et désignation des membres	17/07/2020
47	Commission Spécialisée de Coordination des Actions de Prévention / Désignation des représentants	17/07/2020
48	Commission d'attribution des logements de l'OPH de l'Aisne / Désignation de représentant	17/07/2020
49	Commission locale d'amélioration de l'habitat / Désignation de représentants	17/07/2020
50	PROCIVIS / Désignation de représentant	17/07/2020
CC/2020/37	Opération Programmée d'Amélioration de l'Habitat / Lancement d'une étude pré-opérationnelle et autorisation de demande de subvention à l'ANAH	24/09/2020
CC/2020/38	OPAH-RU « Cœur de Ville» à Soissons / Modification des modalités de participation financière	24/09/2020
CC/2020/39	Programme local de l'habitat / Lancement de la procédure d'élaboration pour la période 2022-2028	24/09/2020
CC/2020/40	Commission d'Attribution des Logements de l'OPH de l'Aisne / Désignation d'un représentant	24/09/2020
CC/2020/41	Conférence Intercommunale du Logement / Composition	24/09/2020
CC/2020/42	Fonds de Solidarité pour le Logement / Participation pour l'exercice 2020	24/09/2020

75

CC/2020/91	Guichet unique de l'habitat / Réponse à l'appel à projet régional	19/11/2020
CC/2020/92	OPAH 2016-2021 / Modification du périmètre d'application	19/11/2020
CC/2020/93	ZAC « Sous-Clémencins » à Crouy / Sollicitation d'une subvention dans le cadre de la PRADET	19/11/2020
Assainissement et Eau Potable		
29	Conventions de gestion et/ou délégation eau potable	16/01/2020
24	Délégations de compétence	18/06/2020
25	Convention de rejet et de traitement des eaux usées en provenance de Pernant	18/06/2020
26	Révision des zonages assainissement des communes de Bagneux, Chavigny, Cuisy en Almont, Juvigny, Serches et Vregny / Préparation de la mise en enquête publique	18/06/2020
51	Assainissement et eau potable / création de la commission et désignation des membres	17/07/2020
52	Syndicat du bassin versant de l'Aisne navigable Axonaise / Désignation de représentants	17/07/2020
53	Syndicat de production d'eau du Nord de Soissons (SPENS) / Désignation de représentants	17/07/2020
54	Syndicat des eaux du Soissonnais et du Valois (SESV) / Désignation de représentants	17/07/2020
55	Désignation d'un ou des Grands Electeurs appelés à constituer le collège départemental ou d'arrondissement au titre de la compétence « eau potable » représentant une population cumulée inférieure à 5000 habitants	17/07/2020
CC/2020/43	Vente d'Eau en Gros / convention entre GrandSoissons Agglomération et SE CHIVRES VAL	24/09/2020
CC/2020/44	Médiation de l'eau / convention de partenariat	24/09/2020
CC/2020/45	Vente d'Eau en Gros / création d'interconnexion et convention entre GrandSoissons Agglomération et le syndicat de Cuffies-Pasly-Pommiers	24/09/2020

CC/2020/46	Recouvrement redevance / renouvellement convention avec SUEZ Eau France	24/09/2020
CC/2020/47	Zonage d'assainissement/ modification des zonages d'assainissement des communes de BAGNEUX, CUISY EN ALMONT, JUVIGNY et SERCHES. Réalisation des zonages des communes de CHAVIGNY et VREGNY	24/09/2020
CC/2020/48	Syndicat des eaux du Soissonnais et du Valois (SESV) / Désignation de représentants au sein du SESV	24/09/2020
CC/2020/49	Intention de travaux 2021 sur le territoire de GrandSoissons Agglomération/ Approbation et demande de subventions	24/09/2020
CC/2020/50	Règlement d'assainissement collectif / Évolutions	24/09/2020
CC/2020/94	Eau potable / RPQS 2019	19/11/2020
CC/2020/95	SESV / adhésion de nouvelles communes	19/11/2020
CC/2020/96	SIDEN-SIAN / adhésion de nouvelles communes	19/11/2020
CC/2020/97	SPENS / Modification statuts et modification des membres	19/11/2020
CC/2020/98	Conventions de gestion de la compétence eau potable / avenant de prolongation	19/11/2020
CC/2020/99	Prélèvement de la redevance Assainissement / SIDEN-SIAN avenant de prolongation	19/11/2020
CC/2020/100	Prélèvement de la redevance Assainissement / SESV extension du périmètre	19/11/2020
Culture et Patrimoine		
18	Cité de la Musique et de la Danse - Pôle d'enseignement artistique / conventionnement Compagnie l'Arcade 2020-2021	18/06/2020
19	Cité de la Musique et de la Danse / Etat d'urgence sanitaire - Remboursement des usagers du pôle enseignement et du pôle diffusion	18/06/2020
56	Culture et Patrimoine / Création de la commission et désignation des membres	17/07/2020

57	Cité de la Musique et de la Danse / Conseil d'établissement du conservatoire / Election de représentants du Conseil communautaire	17/07/2020
CC/2020/51	Cité de la Musique et de la Danse – mise en place d'une classe à horaires aménagés théâtre à l'école de la Gare de Soissons	24/09/2020
CC/2020/52	Cité de la Musique et de la Danse – mise en place d'une classe orchestre à l'école Jules Verne de Belleu	24/09/2020
CC/2020/101	CMD/ Etat d'urgence sanitaire-Remboursement des usagers du pôle enseignement et du pôle diffusion	19/11/2020
Infrastructures et associations sportives		
58	Infrastructures et associations sportives / Création de la commission et désignation des membres	17/07/2020
CC/2020/53	Infrastructures et associations sportives / Désignation des membres / Erratum	24/09/2020
CC/2020/102	Subventions 2020 – Clubs sportifs	19/11/2020

GRANDSOISSONS
AGGLOMÉRATION

